

平成28年度

かいづのこども



海津市学校保健会

はじめに

いつも海津市学校保健会に対しまして、格別なるご理解とご尽力をいただき誠にありがとうございます。

今年もマスコミ等で学校でのいじめや薬物乱用問題が大きく取り上げられました。年々少子化が進むとともに、子どもたちに関する諸問題が特にクローズアップされやすい時代になってきている気がいたしております。また、今年のインフルエンザ早期流行への対策などをみても、子どもたちが心身ともに健康でいられるように、学校と家庭・地域が一体となって取り組まなければならない状況になってきていると思われま

このように重要性の増した学校保健教育の分野において、海津市内の関係する職種の専門家や代表者が集まり、それぞれの観点から将来を担う大切な宝である子どもたちの育成についてサポートすることを目的としているのが海津市学校保健会であります。当会は子どもたちが豊かな人間関係を築き、心身ともにバランスの良い発育ができるようにさまざまな活動をとおして学校保健の向上・推進を図っております。

そして、多くの方々のご努力によって、年に一度発刊されますこの冊子「かいつのこども」は、この活動発展に大きく寄与するものです。この冊子を基に、関係される皆様方が今後ますます研鑽されて、子どもたちが心身ともにバランスの良い発育ができるように一層ご活躍くださることを心から祈念しております。

最後になりましたが、来年度の10月22日には第38回東海ブロック学校保健研究大会を兼ねた第56回岐阜県学校保健研究大会が海津市文化センターで行われる予定です。多数の関係者の方々が県内外から来られることとは思いますが、海津市学校保健会が中心となってその大会を担っていかねばなりません。

今後とも海津市学校保健会にご尽力をいただけることをお願い申し上げます。

平成29年1月吉日

海津市学校保健会

会長 辻中正

目 次

I 発育状況

(1) 平成28年度海津市体格の平均	
①小学校	1
②中学校	3
③年齢別体格の平均値（海津市・全国）の比較	4
④市と全国との体格の差	5
(2) 肥満度による栄養状態の判定	
①学校別比較グラフ	6
②学年別比較グラフ	8
(3) BMI値による栄養状態の判定	9

II 健康状況

(1) 歯科の状況	
①小学校	10
②中学校	11
③学年別う歯の状況（小・中学校）	13
(2) 視力の状況	
①小学校	14
②中学校	15
③学年別視力の状況（小・中学校）	16
(3) 疾病・異常の状況等（健康診断）	
①小学校	17
②中学校	21

III 体力の状況

(1) 小学校運動能力テストの結果	25
(2) 中学校運動能力テストの結果	27

I 発育状況

(1)平成28年度海津市体格の平均

①小学校（男子）

(単位:cm)

身長	年齢	高須小	吉里小	東江小	大江小	西江小	今尾小	海西小	石津小	城山小	下多度小
		6	(21) 115.8	(8) 119.2	(6) 118.2	(3) 119.2	(9) 117.0	(22) 114.8	(5) 115.7	(24) 116.1	(23) 116.8
7	(24)	(7)	(7)	(2)	(10)	(19)	(10)	(33)	(35)	(8)	
	120.3	121.8	120.8	126.1	124.1	123.0	122.0	122.9	121.0	122.2	
8	(25)	(6)	(6)	(5)	(5)	(21)	(11)	(24)	(20)	(8)	
	127.2	130.7	125.7	125.3	127.7	126.9	129.5	126.9	128.7	127.9	
9	(35)	(8)	(8)	(10)	(3)	(27)	(5)	(34)	(23)	(8)	
	133.1	134.1	135.9	131.6	133.0	134.1	134.9	133.1	134.1	133.8	
10	(37)	(3)	(5)	(9)	(7)	(18)	(9)	(21)	(22)	(11)	
	137.0	135.1	140.5	140.1	134.8	141.4	139.8	139.8	140.6	138.8	
11	(28)	(9)	(5)	(10)	(13)	(26)	(9)	(30)	(19)	(8)	
	145.3	147.3	142.8	143.1	144.4	145.5	146.4	146.0	145.1	144.9	

()は測定人数

(単位:kg)

体重	年齢	高須小	吉里小	東江小	大江小	西江小	今尾小	海西小	石津小	城山小	下多度小
		6	20.3	24.4	22.2	23.0	22.4	19.9	20.8	22.0	20.3
7	22.8	24.5	23.7	27.5	26.2	23.0	23.6	24.0	23.1	24.8	
	26.5	27.9	25.3	24.6	25.1	25.9	26.8	28.0	27.8	27.9	
9	29.5	32.6	34.6	29.3	28.7	32.0	32.8	30.6	32.7	30.3	
	31.3	33.4	36.7	34.7	32.3	37.4	34.6	34.3	36.0	34.4	
11	41.0	46.4	34.4	37.4	37.3	37.6	37.3	38.4	38.9	36.5	

小学校 (女子)

(単位:cm)

	年齢	高須小	吉里小	東江小	大江小	西江小	今尾小	海西小	石津小	城山小	下多度小
身長	6	(19)	(8)	(8)	(3)	(7)	(16)	(9)	(25)	(27)	(6)
		114.2	116.9	111.0	112.0	115.4	115.6	114.7	115.4	115.0	115.3
	7	(29)	(2)	(4)	(8)	(10)	(14)	(3)	(32)	(25)	(6)
		118.5	118.6	121.6	121.7	123.1	121.7	130.3	120.6	120.5	121.1
	8	(28)	(10)	(5)	(7)	(9)	(18)	(7)	(25)	(22)	(5)
		126.3	126.3	129.2	128.1	129.5	126.3	127.2	127.3	126.7	126.7
9	(29)	(6)	(6)	(9)	(5)	(15)	(13)	(32)	(27)	(11)	
	134.2	133.1	135.5	134.3	140.4	131.7	130.7	131.9	132.4	130.6	
10	(26)	(9)	(5)	(3)	(9)	(22)	(10)	(24)	(15)	(6)	
	140.1	141.5	130.4	139.5	141.9	139.9	134.9	139.7	137.1	138.7	
11	(28)	(7)	(10)	(7)	(2)	(16)	(13)	(28)	(26)	(15)	
	146.4	144.4	141.8	142.4	147.4	146.3	146.2	145.9	146.3	144.8	

()は測定人数

(単位:kg)

体重	6	19.6	20.7	18.3	21.1	19.8	20.4	23.1	21.2	21.0	21.1
	7	21.0	20.9	25.0	23.6	25.7	22.4	31.9	23.8	23.4	22.7
	8	23.8	27.0	28.7	26.8	27.9	25.6	25.4	26.2	26.4	26.3
	9	29.0	27.7	31.0	30.0	31.8	27.4	27.2	29.3	30.2	28.2
	10	33.2	32.3	27.9	35.4	32.6	33.2	30.4	33.9	36.0	34.8
	11	37.4	38.1	34.4	36.0	44.6	40.0	42.9	37.8	39.9	38.8

② 中学校

出生の(国全・市県産)産の平均の割合(%)

(調査年) 調査年(調査年)

		男 子			女 子		
年齢		12	13	14	12	13	14
身	日新	(71)	(61)	(49)	(55)	(70)	(60)
		153.0	159.0	165.6	151.6	154.6	156.7
長	平田	(31)	(30)	(29)	(35)	(34)	(32)
		151.1	160.4	166.3	151.5	153.4	157.7
重	城南	(68)	(52)	(76)	(77)	(70)	(68)
		152.5	159.4	164.5	150.9	154.2	156.4
体	日新	43.4	49.1	52.8	41.2	47.2	50.6
	平田	42.0	49.0	57.7	43.6	48.0	50.9
	城南	45.2	50.1	54.1	43.6	47.1	51.4

()は測定人数

0.0	0.0	0.0	0.0	0.0	0.0	0.0	小学	支
0.0	0.0	0.0	0.0	0.0	0.0	0.0		
0.0	0.0	0.0	0.0	0.0	0.0	0.0		
0.0	0.0	0.0	0.0	0.0	0.0	0.0		
0.0	0.0	0.0	0.0	0.0	0.0	0.0	中学	支
0.0	0.0	0.0	0.0	0.0	0.0	0.0		
0.0	0.0	0.0	0.0	0.0	0.0	0.0		
0.0	0.0	0.0	0.0	0.0	0.0	0.0		

調査年の兄弟育関係

<小学小>

。る/リテの国土を以て平均全体的に、千見4・1小のワ/リテの調査
 全体的に小、おア/リテの千支、る/リテの国土を以て平均全体的に、おア/リテの調査
 。る/リテの国土を以て平均

<中学中>

。る/リテの国土を以て平均全体的に、千見2・1小のワ/リテの調査
 。る/リテの国土を以て平均全体的に、おア/リテの調査

③ 年齢別体格の平均値(海津市・全国)の比較

(全国平均は平成 27年度)

			身 長			体 重		
			市	全国	差	市	全国	差
男 子	小学校	6	117.4	116.5	0.9	22.0	21.3	0.7
		7	122.4	122.4	0.0	24.3	24.0	0.3
		8	127.7	128.0	-0.3	26.6	27.0	-0.4
		9	133.8	133.6	0.2	31.3	30.4	0.9
		10	138.8	138.9	-0.1	34.5	34.0	0.5
	中学校	11	145.1	145.1	0.0	38.5	38.4	0.1
		12	152.5	152.5	0.0	43.9	44.0	-0.1
		13	159.4	159.7	-0.3	49.5	48.8	0.7
		14	165.2	165.1	0.1	54.3	53.9	0.4
女 子	小学校	6	114.6	115.5	-0.9	20.6	20.8	-0.2
		7	121.8	121.5	0.3	24.0	23.4	0.6
		8	127.4	127.4	0.0	26.4	26.4	0.0
		9	133.5	133.4	0.1	29.2	29.8	-0.6
		10	138.4	140.1	-1.7	33.0	34.0	-1.0
		11	145.2	146.8	-1.6	39.0	39.0	0.0
	中学校	12	151.2	151.8	-0.6	42.8	43.6	-0.8
		13	154.2	154.8	-0.6	47.3	47.2	0.1
		14	156.8	156.4	0.4	51.0	50.0	1.0

■ 発育状況の考察 ■

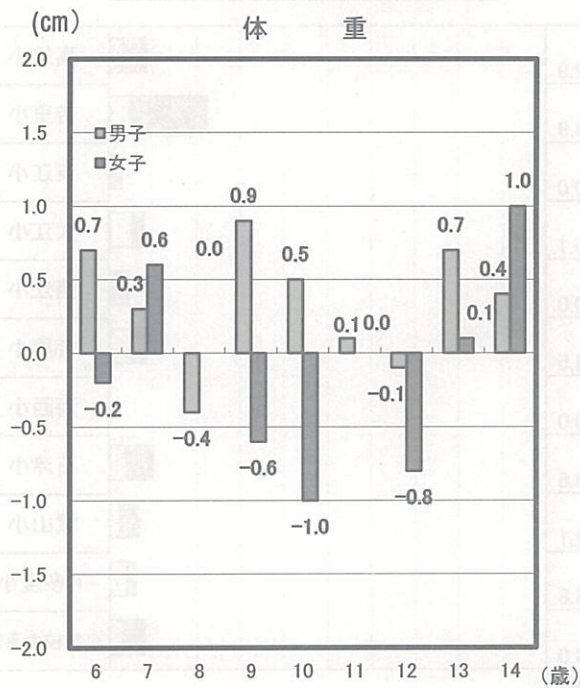
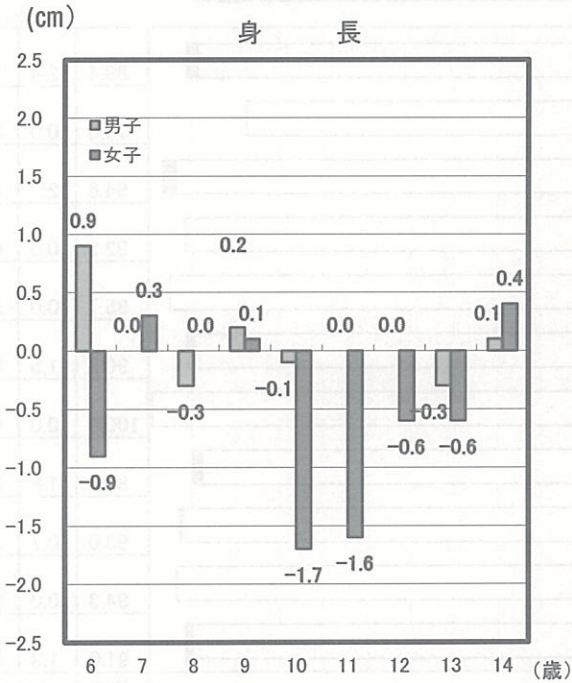
<小学校>

- ・身長については小1・4男子、小2女子が全国平均を上回っている。
- ・体重については、男子は3年生を除いて全国平均を上回っている。女子については、小2が全国平均を上回っている。

<中学校>

- ・中3は、男女ともに身長、体重が全国平均を上回っている。
- ・中2男子は、体重が全国平均を上回っている。

④市と全国との体格の差



◆全国との比較

- ・小学校は、4. 5年生ともに中度・高度肥満傾向が若干見られる。
- ・小学校は学年が上がるにつれ、肥満児童の割合が若干増加する傾向にあり、中学校では減少傾向にある。

〈注意〉肥満度による体格判断

栄養不良又は肥満・やせ傾向は、次のような身長別標準体重をもとに肥満度を算出する。

$$= \frac{\text{実測体重(kg)} - \text{身長別標準体重(kg)}}{\text{身長別標準体重(kg)}} \times 100\%$$

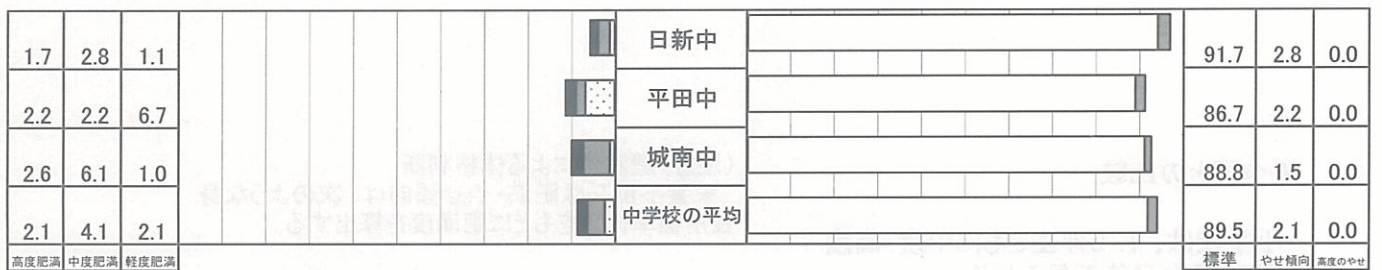
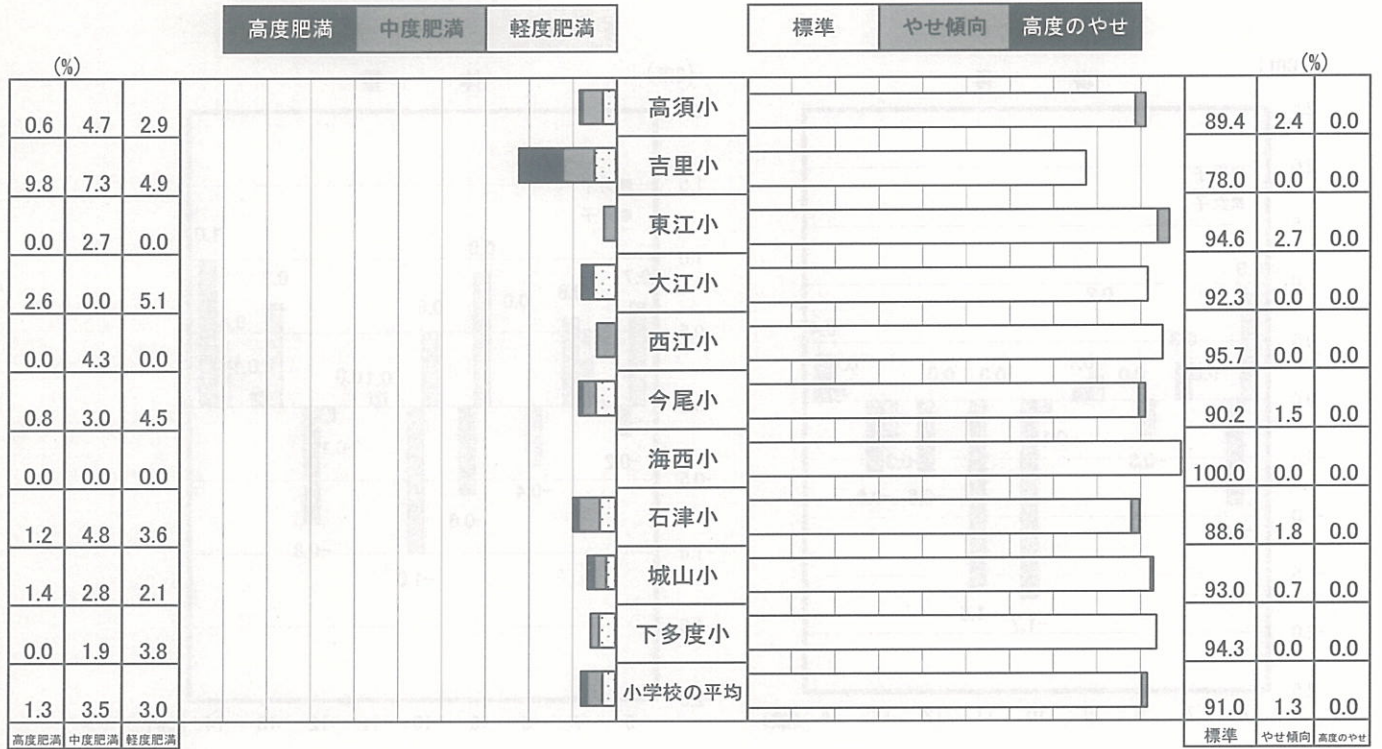
(判定基準)

+20%以上を肥満傾向、-20%以下をやせ傾向とする。

- ・+20%以上+30%未満は、軽度肥満。
- ・+30%以上+50%未満は、中等度肥満。
- ・+50%以上は、高度肥満。
- ・-20%以下は、やせ傾向。
- ・-30%以下は、高度やせ。

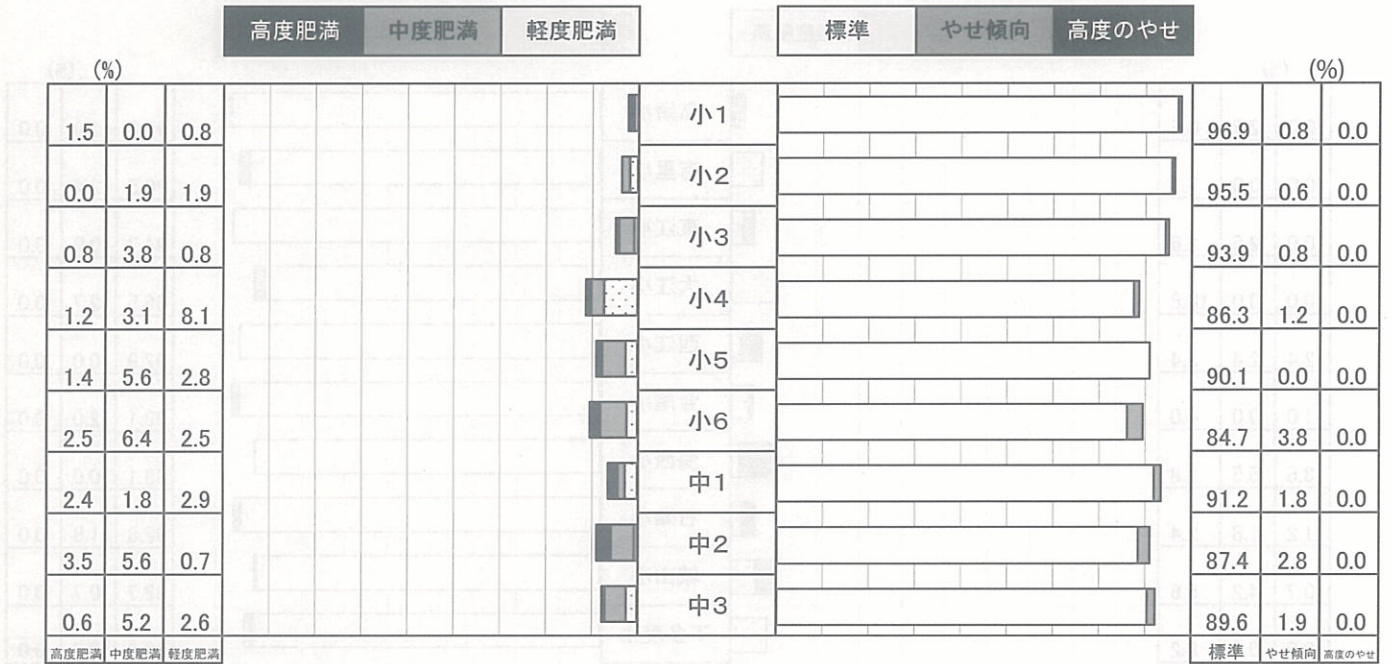
(2) 肥満度による栄養状態の判定

① 学校別比較グラフ(男子)

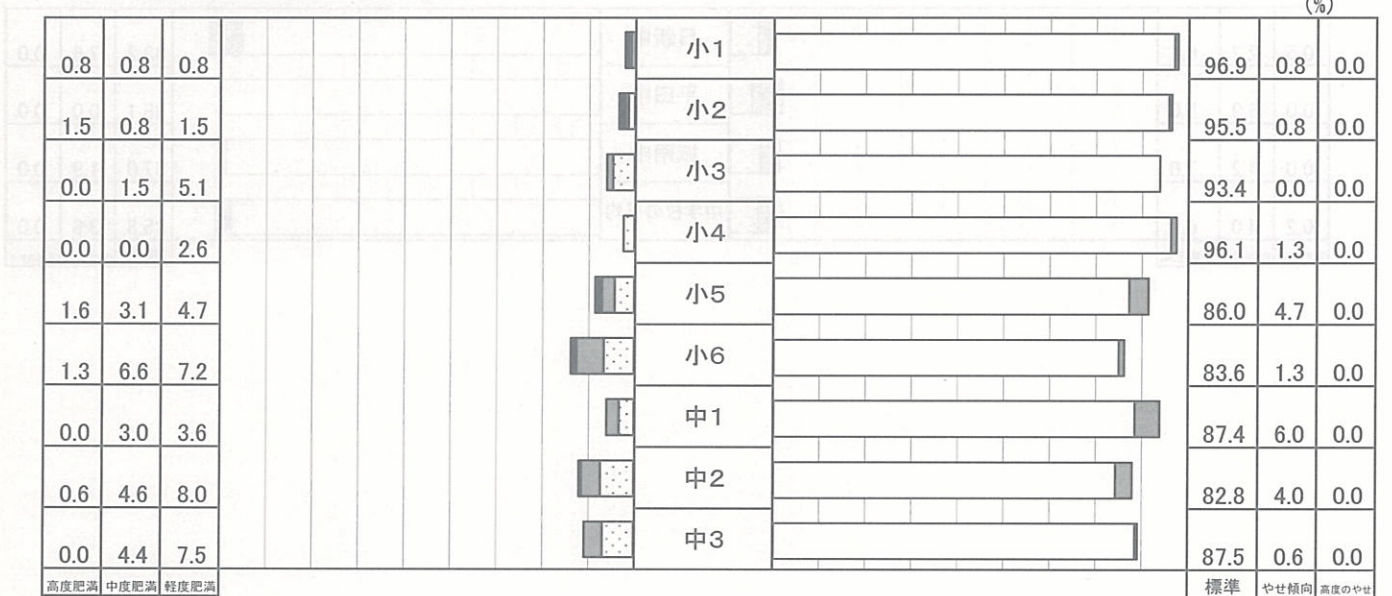


③学年別比較グラフ(男子)

(千名)にて示す傾向を示す



学年別比較グラフ(女子)



(3) BMI値による栄養状態の判定(中学のみ)

学校別比較グラフ(男子)

	BMI値による栄養状態の判定			割合 (%)		
	やせ 18.0未満	標準 18.0~25.0	肥満 25.0以上	やせ	標準	肥満
日新中		47.5	48.6	3.9		
平田中		33.3	61.1	5.6		
城南中		32.7	60.2	7.1		
中学校の平均		38.5	55.9	5.6		

学校別比較グラフ(女子)

日新中		31.9	63.8	4.3
平田中		28.7	64.4	6.9
城南中		22.8	71.6	5.6
中学校の平均		27.3	67.3	5.4

学年別比較グラフ

男子

中1		46.5	50.6	2.9
中2		44.8	46.9	8.4
中3		24.0	70.1	5.8

女子

中1		46.1	50.9	3.0
中2		24.1	70.1	5.7
中3		11.3	81.3	7.5

Ⅱ 健康状況

(1) 歯科の状況

① 小学校（男子）

(永久歯・乳歯)

(%)

	高須小	吉里小	東江小	大江小	西江小	今尾小	海西小	石津小	城山小	下多度小	市平均	全国平均
う歯所有者率	62.7	51.2	45.9	71.1	66.0	56.4	14.6	49.7	27.5	81.1	51.3	52.4
処置完了者率	26.0	22.0	24.3	44.7	31.9	39.1	12.5	21.9	20.4	50.9	27.9	26.3
未処置歯所有者率	36.7	29.3	21.6	26.3	34.0	17.3	2.1	27.8	7.0	30.2	23.4	26.1
歯列・咬合	32.0	4.9	8.1	2.6	0.0	0.8	0.0	0.0	7.0	18.9	9.2	4.1
顎関節	0.6	0.0	0.0	0.0	0.0	0.0	0.0	0.0	0.0	0.0	0.1	0.1
歯垢の状態	5.9	0.0	0.0	2.6	0.0	6.0	0.0	1.2	1.4	0.0	2.6	3.6
歯肉の状態	6.5	0.0	0.0	0.0	0.0	9.0	4.2	0.0	0.0	1.9	3.0	2.2
その他の疾病・異常	29.0	9.8	29.7	34.2	6.4	18.8	2.1	8.9	4.9	17.0	15.6	6.5

(女子)

(%)

	高須小	吉里小	東江小	大江小	西江小	今尾小	海西小	石津小	城山小	下多度小	市平均	全国平均
う歯所有者率	66.7	38.1	43.2	51.4	46.3	55.0	20.0	53.3	30.3	59.2	48.6	49.1
処置完了者率	30.2	28.6	24.3	43.2	26.8	42.0	16.4	22.4	19.7	44.9	28.3	28.2
未処置歯所有者率	36.5	9.5	18.9	8.1	19.5	13.0	3.6	30.9	10.6	14.3	20.3	27.2
歯列・咬合	35.2	14.3	16.2	2.7	0.0	3.0	0.0	0.0	7.0	30.6	11.7	4.6
顎関節	0.6	0.0	0.0	0.0	0.0	0.0	0.0	0.0	0.0	0.0	0.1	0.1
歯垢の状態	4.4	0.0	0.0	0.0	0.0	4.0	0.0	0.6	3.5	0.0	2.1	2.7
歯肉の状態	2.5	0.0	0.0	0.0	0.0	5.0	3.6	0.0	0.7	0.0	1.5	1.7
その他の疾病・異常	27.0	31.0	13.5	37.8	4.9	16.0	7.3	8.5	9.2	6.1	15.4	6.6

②中学校 (男子)

(永久歯・乳歯)
(%)

	日新中	平田中	城南中	市平均	全国平均
う 歯 所 有 者 率	41.1	18.2	49.5	40.3	39.0
処 置 完 了 者 率	16.7	4.5	35.7	22.4	20.9
未 処 置 歯 所 有 者 率	24.4	13.6	13.8	17.9	18.1
歯 列 ・ 咬 合	51.7	1.1	1.5	20.9	4.9
顎 関 節	1.7	0.0	0.0	0.6	0.3
歯 垢 の 状 態	30.6	1.1	5.1	14.2	6.1
歯 肉 の 状 態	33.9	0.0	6.6	15.9	5.5
その他の疾病・異常	37.2	5.7	4.6	17.5	4.0
処 置 歯 率	1.2	38.5	25.8	2.3	
未 処 置 歯 率	1.3	61.5	74.2	33.1	

※ 処置歯率・未処置歯率は、1年生の永久歯のう歯。

(女子)

(%)

	日新中	平田中	城南中	市平均	全国平均
う 歯 所 有 者 率	43.5	17.2	44.5	38.7	42.1
処 置 完 了 者 率	24.5	8.1	32.6	24.8	23.9
未 処 置 歯 所 有 者 率	19.0	9.1	11.9	14.0	18.2
歯 列 ・ 咬 合	46.7	0.0	1.8	18.0	5.1
顎 関 節	2.2	1.0	0.0	1.0	0.4
歯 垢 の 状 態	20.7	0.0	3.7	9.2	3.9
歯 肉 の 状 態	17.9	0.0	1.4	7.2	3.7
その他の疾病・異常	35.9	5.1	1.8	15.0	3.2
処 置 歯 率	1.8	22.2	85.8	8.4	
未 処 置 歯 率	1.7	77.8	14.2	28.3	

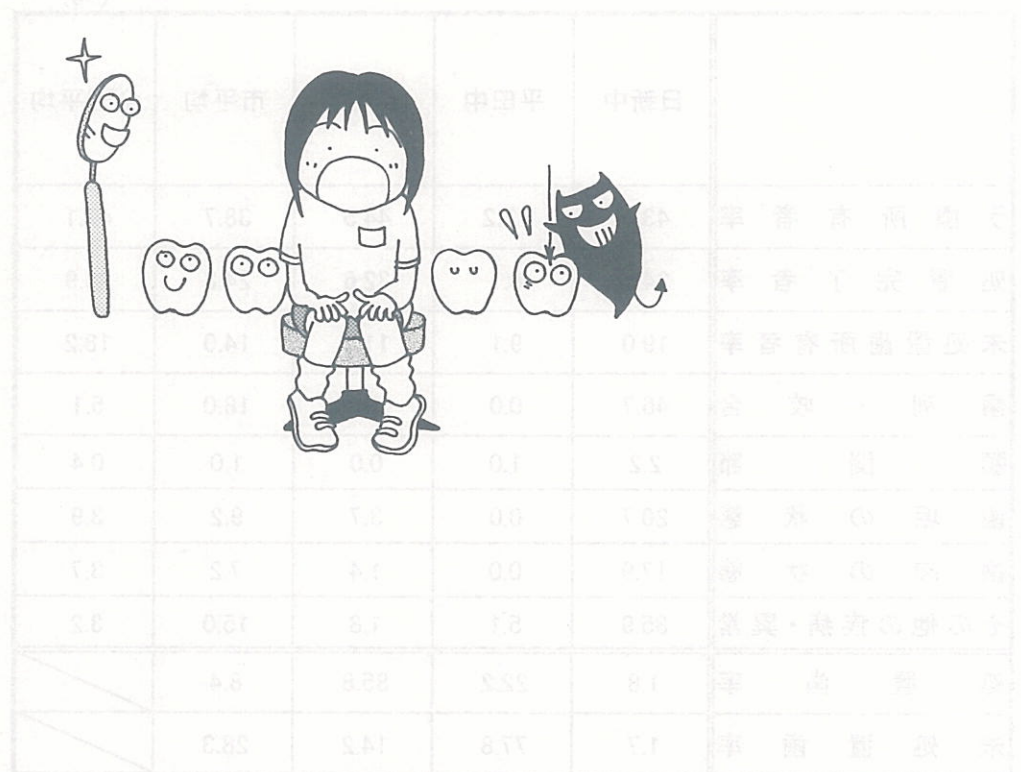
※ 処置歯率・未処置歯率は、1年生の永久歯のう歯。

う歯所有者率 = $\frac{\text{う歯所有者数}}{\text{検査人数}} \times 100$	う歯処置歯率 = $\frac{\text{処置歯総数}}{\text{う歯総数}} \times 100$
処置完了者率 = $\frac{\text{処置完了者数}}{\text{検査人数}} \times 100$	う歯所有者率 = $\frac{\text{未処置歯数}}{\text{う歯総数}} \times 100$
未処置歯所有者率 = $\frac{\text{未処置歯所有者数}}{\text{検査人数}} \times 100$	口腔の疾病異常 = $\frac{\text{口腔の疾病異常者数}}{\text{検査人数}} \times 100$

・口腔の疾病異常には、要注意乳歯、口角炎、口唇炎、口内炎、唇裂、口蓋裂が含まれる。

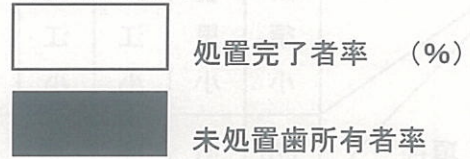
<う歯の状況による考察等>

- ・う歯所有者率、処置完了者率ともに、市平均でみると小学校・中学校ともに全国平均より高い。
- ・むし歯のみならず、自分の口腔内の実態を正しく理解させ、早期治療を含めた歯科保健の意識を高め、実践力を身に付けさせたい。

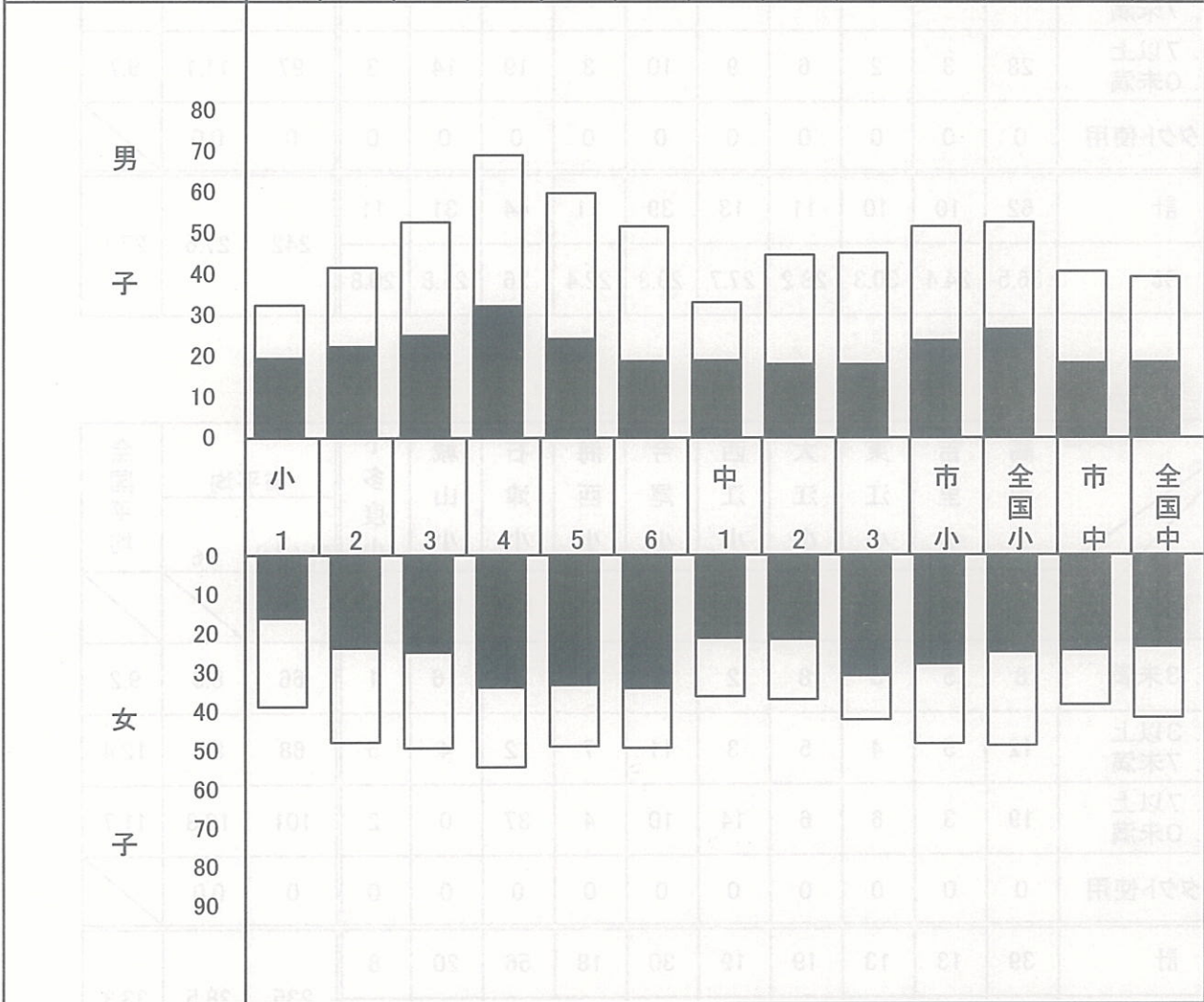


③学年別う歯の状況(小・中学校)
(乳歯・永久歯)

(う歯所有者率)



未処置歯所有者率	19.1	21.9	24.6	31.9	23.8	18.4	18.5	17.6	17.5	23.4	26.1	17.9	18.1
処置完了者率	13.0	19.4	27.7	36.9	35.7	32.9	14.3	26.8	27.3	27.9	26.3	22.4	20.9



処置完了者率	16.4	24.1	25.2	34.2	33.6	34.4	21.6	21.8	31.3	28.3	25.2	24.8	23.9
未処置歯所有者率	22.7	24.1	24.4	20.4	15.6	15.2	15.0	15.5	11.3	20.3	23.9	14.0	18.2

