

平成21年度

かいつのこども



海津市学校保健会

はじめに

日ごろから海津市学校保健会に対し、ご理解とご協力をいただきまして誠にありがとうございます。

皆さまは秋の夜長をいかがお過ごしだったでしょうか？私はおだやかな秋の夜長を演出するオリオン座流星群を眺めに行っていました。オリオン座流星群は、人間にとっては遠い昔の3千年前にハレーすい星が地球に接近した時の塵が原因で観ることができる現象だそうです。次々に光り輝いて落ちてくる流星を眺めていると、ハレーすい星の残した塵が後世にきれいな流星を数多く見せるように、私たちもいい塵を後輩に残していかなければならないという気持ちに、より一層させられました。

さて今年の4月にメキシコ等で最初に確認された新型インフルエンザの流行は5月上旬から日本にも上陸し、現在は全国の児童生徒達の学校生活に大変な脅威を与えております。この新型インフルエンザの流行により、さまざまな問題点が提起されるなか、学校における健康保健教育の重要性を再認識させられる1年でした。

海津市学校保健会は新型インフルエンザの対応も含め、児童生徒達が自らの心身の健康を保持増進できる能力や習慣の育成も始めとした様々な活動を行い、学校保健の向上発展を目指しております。そして、毎年多くの先生方のご協力やご尽力によって発刊されます「かいづのこども」は、海津市学校保健会の活動に大きく寄与するものであり、児童生徒達の発育状況、健康状態や体力の状況が全国平均との比較においても簡潔でありながらなおかつ十分な内容で記載されております。この冊子によって関係される皆さまが心身ともに健康な児童生徒の育成に今後ますます研鑽されご活躍くださるよう祈念いたします。

平成 21 年 12 月 吉日

海津市学校保健会

会 長 辻中 正壮

目 次

I 発育状況

(1) 平成21年度海津市体格の平均	
①小学校	1
②中学校	3
③年齢別体格の平均値（海津市・全国）の比較	4
④市と全国との体格の差	5
(2) 肥満度による栄養状態の判定	
①学校別比較グラフ	6
②学年別比較グラフ	8
(3) BMI値による栄養状態の判定	9

II 健康状況

(1) 歯科の状況	
①小学校	10
②中学校	11
③学年別う歯の状況（小・中学校）	13
(2) 視力の状況	
①小学校	14
②中学校	15
③学年別視力の状況（小・中学校）	16
(3) 疾病・異常の状況等（健康診断）	
①小学校	17
②中学校	21

III 体力の状況

(1) 小学校運動能力テストの結果	25
(2) 中学校運動能力テストの結果	27

I 発育状況

(1)平成21年度海津市体格の平均

①小学校 (男子)

(単位:cm)

		高須小	吉里小	東江小	大江小	西江小	今尾小	海西小	石津小	城山小	下多度小
身長	6	(39)	(7)	(11)	(4)	(8)	(15)	(14)	(29)	(19)	(5)
		116.5	115.8	115.4	119.7	114.4	117.7	117.2	115.2	116.2	114.2
	7	(21)	(9)	(8)	(8)	(5)	(16)	(13)	(36)	(33)	(8)
		123.6	123.4	122.0	121.9	119.0	123.7	123.0	122.0	123.5	121.0
	8	(36)	(7)	(11)	(10)	(7)	(27)	(17)	(39)	(25)	(10)
		127.9	131.6	125.4	127.9	126.6	128.1	127.3	128.1	126.1	127.1
	9	(35)	(14)	(9)	(7)	(7)	(11)	(18)	(33)	(21)	(13)
		132.6	132.9	129.8	132.6	133.6	133.0	134.4	132.5	132.6	135.6
	10	(25)	(5)	(14)	(5)	(9)	(26)	(11)	(38)	(35)	(5)
		137.3	141.0	135.6	141.3	141.2	138.5	140.1	137.2	136.2	131.1
	11	(44)	(11)	(10)	(6)	(7)	(23)	(18)	(35)	(24)	(16)
		144.1	147.9	139.8	146.4	148.7	144.5	144.0	145.1	146.5	144.1

()は測定人数

(単位:kg)

体重	6	21.6	23.6	21.3	21.7	20.9	22.4	22.3	21.0	21.1	20.6
	7	25.2	26.0	24.3	22.9	20.1	25.9	24.8	24.2	24.1	22.6
	8	26.4	30.5	26.2	26.9	25.6	26.1	26.5	26.6	26.0	28.0
	9	32.0	30.3	27.3	31.8	29.4	31.1	29.7	30.5	30.1	31.3
	10	31.2	37.0	31.4	36.1	33.5	36.1	35.0	34.0	32.7	26.6
	11	37.9	39.3	35.2	40.8	42.0	38.1	37.0	40.6	36.8	37.6

(単位:cm)

座高	6	64.9	65.7	63.7	66.9	59.8	65.6	65.8	63.9	65.1	64.2
	7	67.9	68.9	66.1	67.9	65.9	68.4	67.5	67.3	68.7	66.5
	8	70.4	71.5	68.9	70.8	69.0	70.0	69.3	69.3	69.2	70.6
	9	72.3	72.3	70.7	72.6	71.7	73.0	72.4	71.7	72.4	73.7
	10	74.4	75.5	72.5	76.7	75.9	75.0	74.8	73.8	74.5	71.3
	11	77.4	79.4	75.9	79.2	79.3	77.6	76.6	77.3	78.7	77.4

小学校（女子）

(単位:cm)

		高須小	吉里小	東江小	大江小	西江小	今尾小	海西小	石津小	城山小	下多度小
身長	6	(34)	(13)	(9)	(7)	(9)	(24)	(12)	(35)	(27)	(8)
		115.7	113.0	115.6	114.5	116.2	114.9	113.3	116.0	115.2	118.1
	7	(34)	(8)	(12)	(3)	(8)	(23)	(11)	(41)	(29)	(7)
		120.6	121.0	122.1	120.4	124.5	120.8	123.5	122.1	121.1	125.1
	8	(25)	(4)	(5)	(3)	(9)	(27)	(15)	(40)	(29)	(14)
		126.5	129.1	123.6	132.4	127.8	126.8	126.1	126.3	128.6	126.2
	9	(33)	(4)	(10)	(7)	(7)	(20)	(18)	(35)	(28)	(10)
		132.6	140.0	134.6	134.2	131.3	132.5	132.8	132.2	132.7	133.3
	10	(32)	(9)	(8)	(6)	(14)	(22)	(19)	(39)	(25)	(17)
		139.5	139.4	140.8	137.2	142.9	142.5	139.8	138.7	138.8	142.6
	11	(30)	(6)	(10)	(5)	(4)	(30)	(17)	(42)	(17)	(11)
		145.5	149.4	148.1	148.0	146.2	147.7	148.0	145.3	146.0	146.1

()は測定人数

(単位:kg)

体重	6	21.0	20.0	20.4	21.0	22.1	20.3	20.6	21.6	20.8	22.8
	7	23.2	23.9	24.2	21.0	24.6	22.6	24.5	24.5	23.2	26.9
	8	25.6	25.3	23.8	28.0	26.8	25.8	27.2	25.4	26.7	25.0
	9	28.2	31.7	30.7	30.4	29.6	29.3	28.4	27.8	29.2	28.0
	10	32.9	33.8	32.9	29.4	38.1	36.7	33.5	33.1	32.3	35.9
	11	37.9	41.1	41.7	41.0	37.8	39.9	39.8	37.8	37.1	35.8

(単位:cm)

座高	6	64.4	62.8	64.6	64.8	61.7	63.8	62.9	64.3	64.1	65.9
	7	66.7	66.5	66.9	67.7	68.7	67.1	67.8	67.4	69.1	68.7
	8	69.7	71.2	67.1	72.5	69.9	69.3	68.6	68.9	70.8	69.1
	9	72.4	75.4	72.0	73.5	71.8	72.5	71.8	71.8	72.6	72.5
	10	75.7	75.7	76.7	74.1	77.6	76.8	75.1	74.7	74.9	76.6
	11	78.7	80.4	79.8	81.2	78.7	79.6	79.1	78.0	79.0	79.1

② 中学校

		男 子			女 子		
		12	13	14	12	13	14
身 長	日 新	(80)	(79)	(69)	(90)	(80)	(68)
		151.5	158.5	164.5	150.4	154.3	155.1
	平 田	(56)	(32)	(53)	(41)	(40)	(47)
		154.1	160.0	166.3	152.6	155.0	156.8
	南 濃	(32)	(40)	(24)	(30)	(31)	(29)
		152.8	158.9	163.1	152.2	154.4	156.7
城 南	(37)	(45)	(53)	(28)	(32)	(37)	
	153.5	159.7	163.9	148.1	155.7	156.5	
体 重	日 新	41.9	49.8	57.4	43.5	47.1	49.5
	平 田	45.3	47.6	57.1	44.0	47.3	51.5
	南 濃	48.6	49.6	53.5	43.3	46.5	52.0
	城 南	46.2	48.8	53.3	39.9	47.2	50.8
座 高	日 新	80.9	84.3	87.9	81.6	83.4	83.9
	平 田	81.8	85.6	89.7	82.5	84.1	85.8
	南 濃	81.4	84.3	87.3	81.5	82.5	84.4
	城 南	83.1	85.5	87.8	80.8	84.0	84.7

()は測定人数

③ 年齢別体格の平均値(海津市・全国)の比較

(平成 20年度)

			身長			体重			座高		
			市	全国	差	市	全国	差	市	全国	差
男 子	小学校	6	116.2	116.7	-0.5	21.7	21.5	0.2	64.6	65.0	-0.4
		7	122.3	122.5	-0.2	24.0	24.2	-0.2	67.5	67.7	-0.2
		8	127.6	128.2	-0.6	26.9	27.3	-0.4	69.9	70.3	-0.4
		9	133.0	133.7	-0.7	30.4	30.8	-0.4	72.3	72.8	-0.5
		10	137.9	138.9	-1.0	33.4	34.3	-0.9	74.4	75.0	-0.6
		11	145.1	145.3	-0.2	38.5	38.8	-0.3	77.9	77.8	0.1
	中学校	12	152.8	152.6	0.2	44.6	44.5	0.1	81.6	81.4	-0.2
		13	159.1	159.8	-0.7	49.2	49.5	-0.3	84.8	85.0	-0.2
		14	164.6	165.4	-0.8	55.8	54.7	1.1	88.3	88.2	0.1
女 子	小学校	6	115.2	115.8	-0.6	21.1	21.0	0.1	63.9	64.6	-0.7
		7	122.1	121.7	0.4	23.8	23.6	0.2	67.7	67.3	0.4
		8	127.3	127.5	-0.2	26.0	26.6	-0.6	69.7	70.0	-0.3
		9	133.6	133.6	0.0	29.3	30.1	-0.8	72.6	72.8	-0.2
		10	140.2	140.3	-0.1	33.8	34.4	-0.6	75.8	76.0	-0.2
		11	147.0	146.8	0.2	39.0	39.3	-0.3	79.4	79.3	0.1
	中学校	12	150.9	152.1	-1.2	43.0	44.2	-1.2	81.6	82.2	-0.6
		13	154.7	155.1	-0.4	47.1	47.7	-0.6	83.5	83.8	-0.3
		14	156.1	156.6	-0.5	50.7	50.4	0.3	84.6	84.9	-0.3

■■ 発育状況の考察

<小学校>

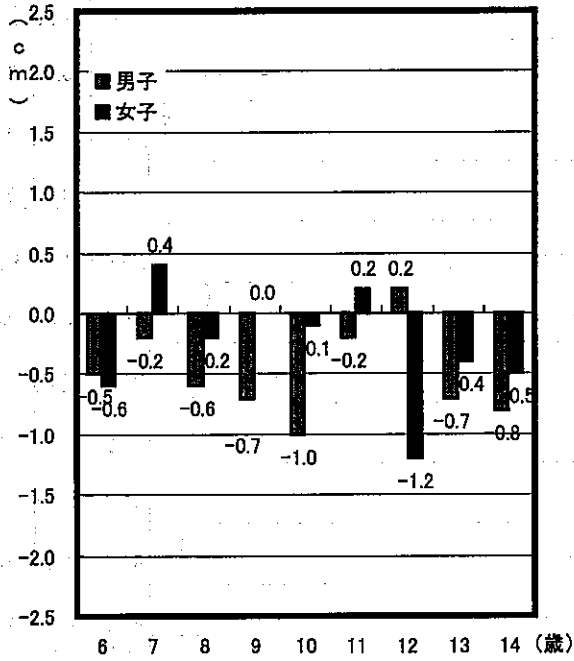
・男子、女子とも全国平均を下回っている学年が多い。

<中学校>

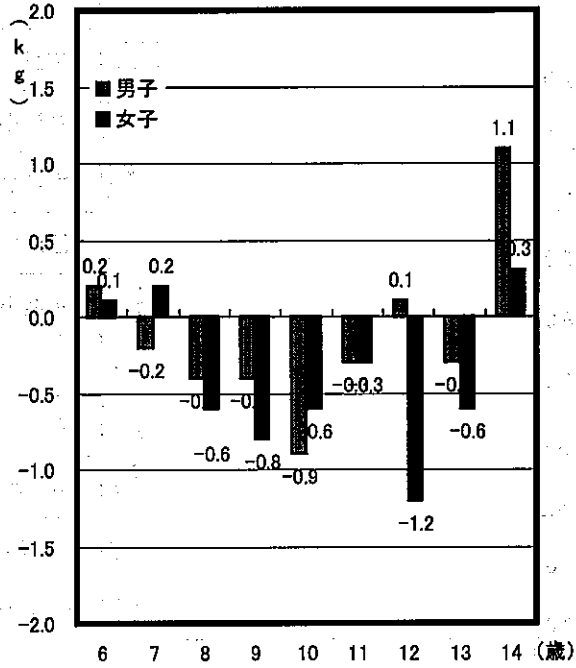
・男子、女子とも全国平均を下回っている学年が多い。

④市と全国との体格の差

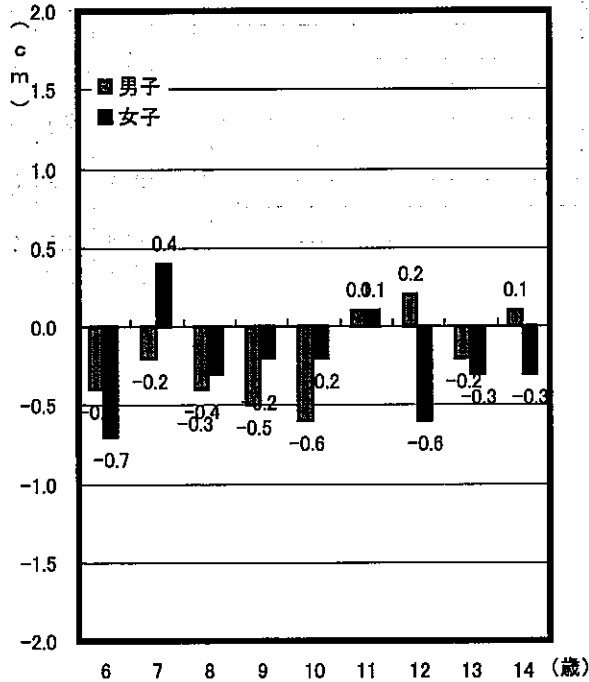
身長



体重



座高



〈注意〉肥満度による体格判断
 栄養不良又は肥満・やせ傾向は、次のような身長別標準体重をもとに肥満度を算出する。

$$\frac{\text{実測体重(kg)} - \text{身長別標準体重(kg)}}{\text{身長別標準体重(kg)}} \times 100\%$$

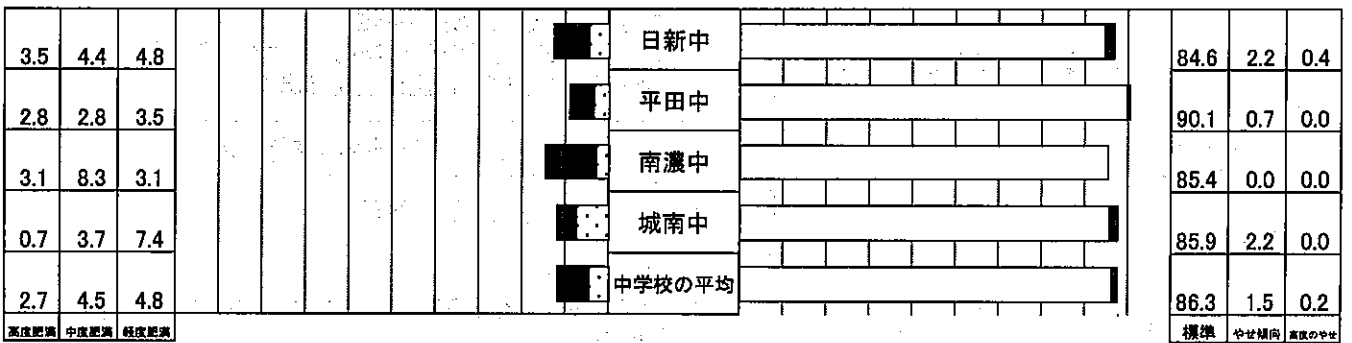
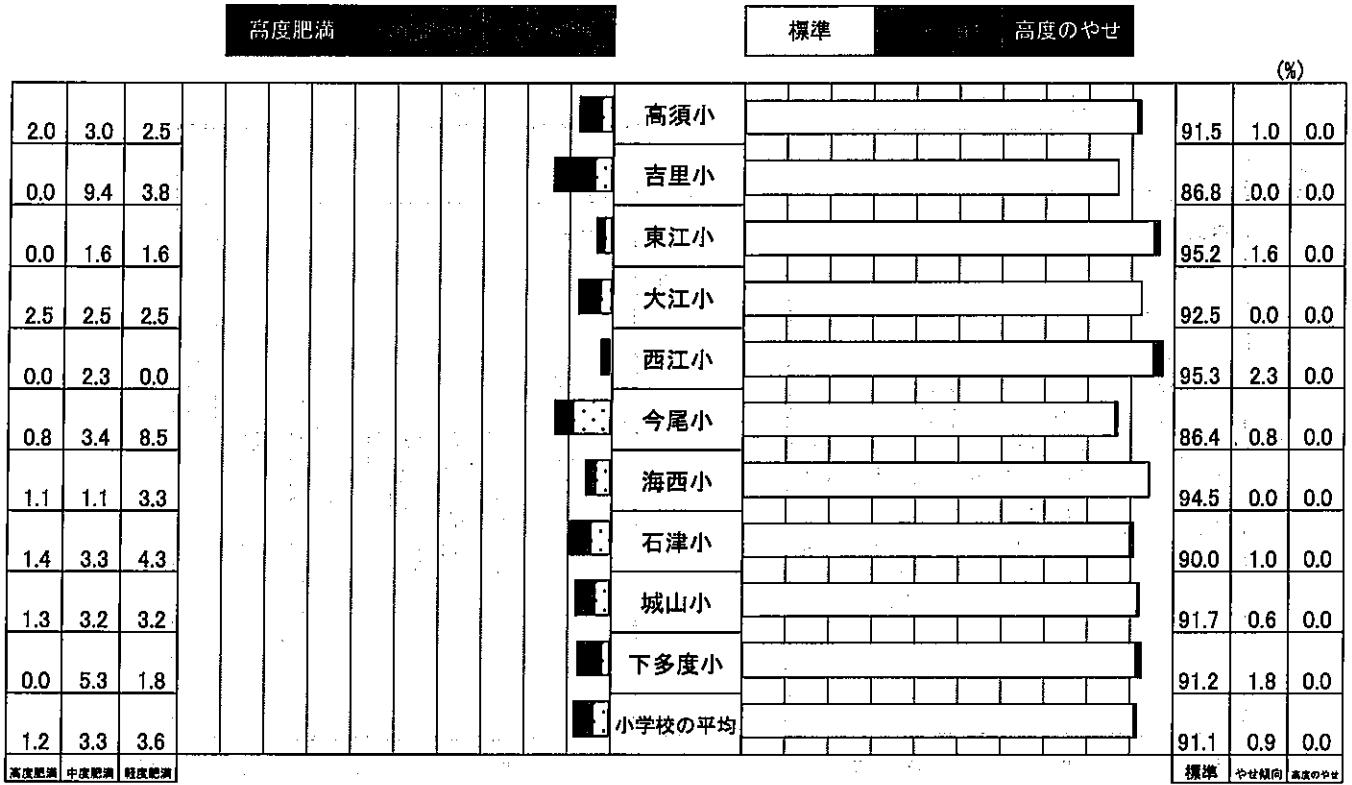
(判定基準)
 +20%以上を肥満傾向、-20%以下をやせ傾向とする。

- ・+20%以上+30%未満は、軽度肥満。
- ・+30%以上+50%未満は、中等度肥満。
- ・+50%以上は、高度肥満。
- ・-20%以下は、やせ傾向。
- ・-30%以下は、高度やせ。

◆全国との比較
 ・全体的に女子に比べ男子が中度・高度肥満傾向がみられる。

(2) 肥満度による栄養状態の判定

① 学校別比較グラフ(男子)



学校別比較グラフ(女子)

高度肥満

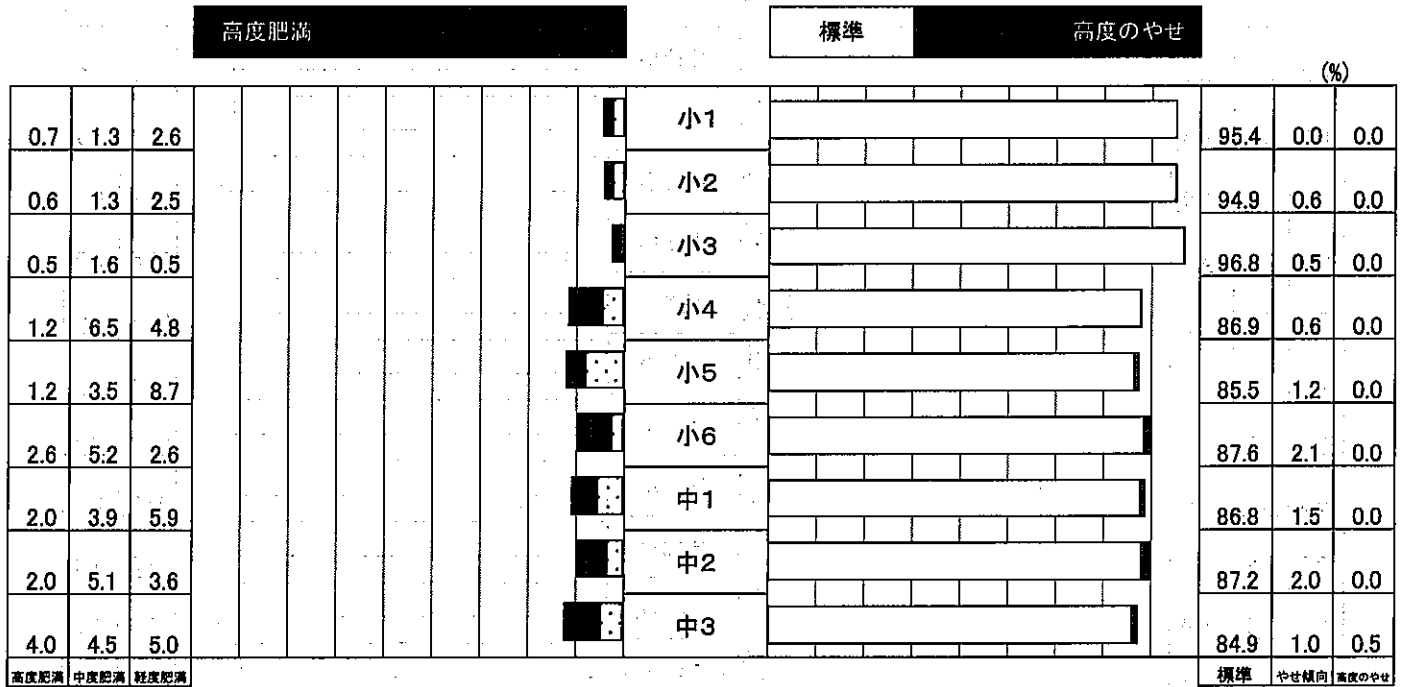
標準 高度のやせ

(9)

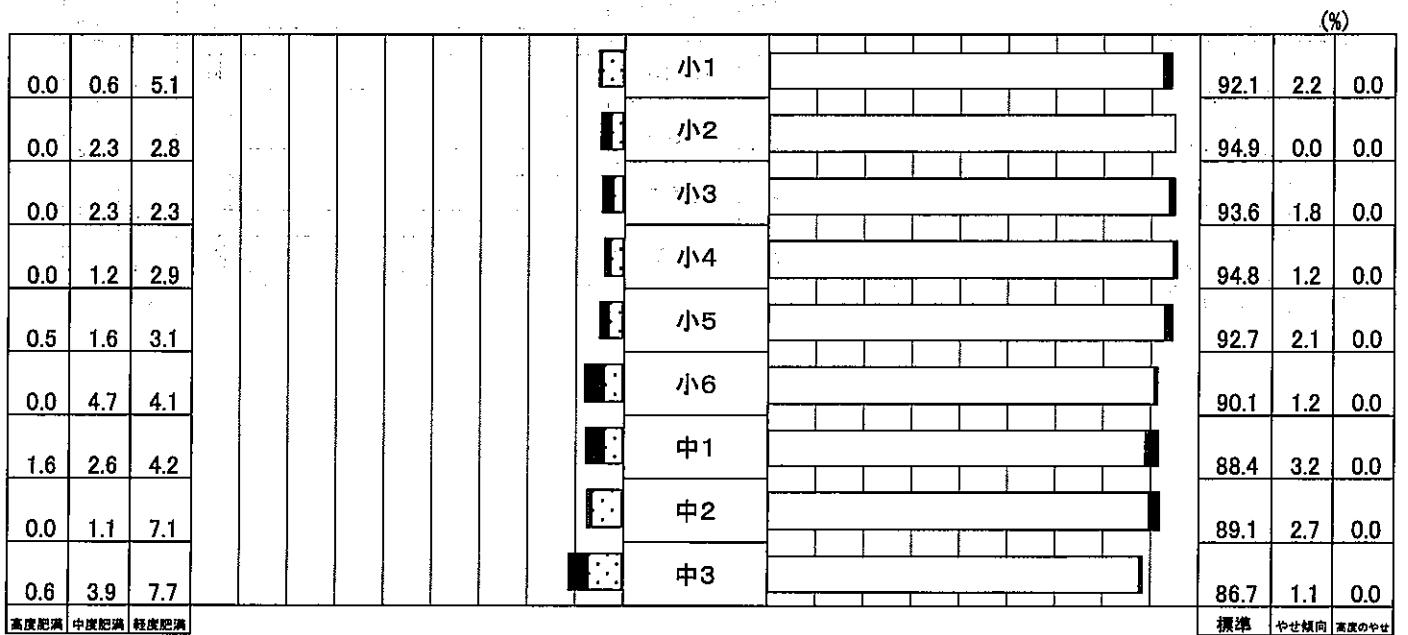
高度肥満	中度肥満	軽度肥満	標準	高度のやせ
0.0	0.5	3.7	高須小	94.1 1.6
0.0	0.0	4.5	吉里小	88.6 6.8
0.0	1.9	0.0	東江小	98.1 0.0
0.0	3.2	3.2	大江小	93.5 0.0
2.0	5.9	3.9	西江小	84.3 3.9
0.0	2.1	2.1	今尾小	94.5 1.4
0.0	1.1	3.3	海西小	95.7 0.0
0.0	3.9	3.0	石津小	92.2 0.9
0.0	1.9	4.5	城山小	92.3 1.3
0.0	0.0	6.0	下多度小	92.5 1.5
0.1	2.1	3.4	小学校の平均	93.0 1.4
高度肥満	中度肥満	軽度肥満		標準 やせ傾向

0.8	2.5	5.5	日新中	89.9 1.3
1.6	1.6	4.7	平田中	89.1 3.1
0.0	3.3	8.9	南濃中	85.6 2.2
0.0	3.1	8.2	城南中	84.5 4.1
0.7	2.5	6.3	中学校の平均	88.1 2.4
高度肥満	中度肥満	軽度肥満		標準 やせ傾向

②学年別比較グラフ(男子)

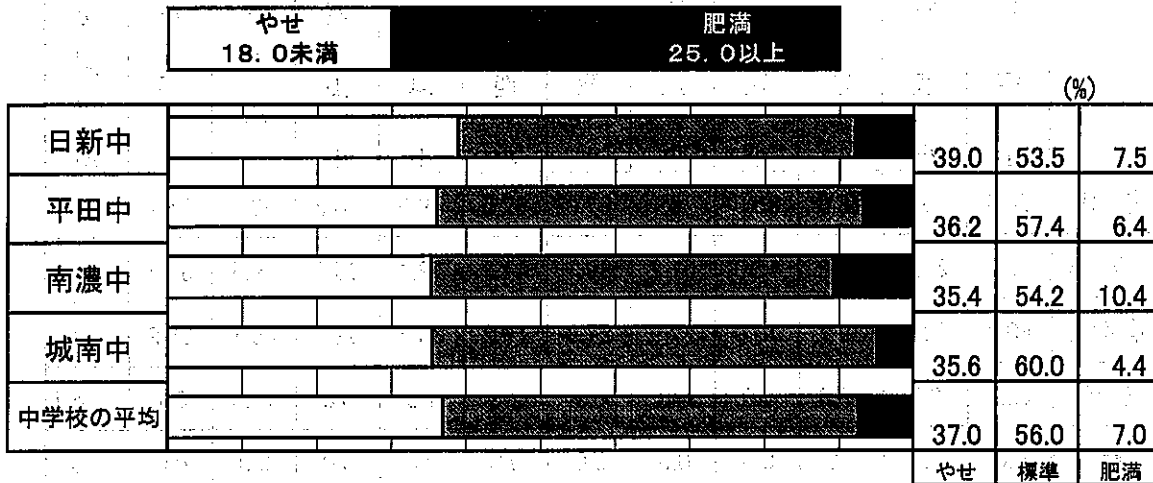


学年別比較グラフ(女子)

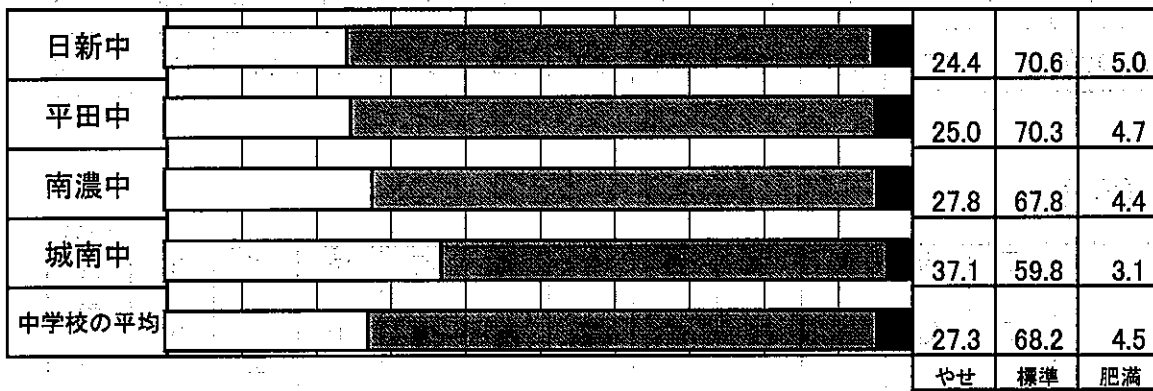


(3) BMI値による栄養状態の判定(中学のみ)

学校別比較グラフ(男子)

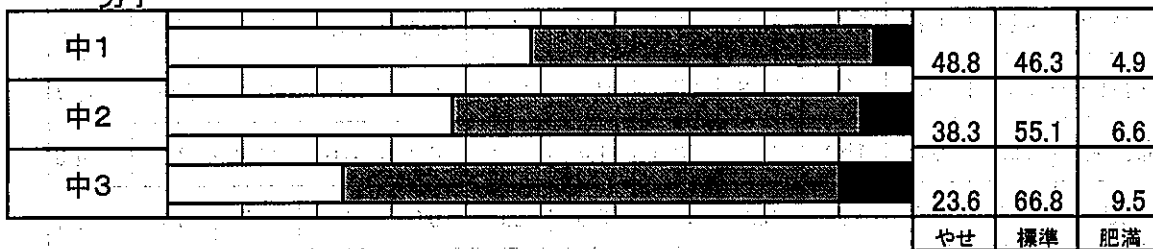


学校別比較グラフ(女子)

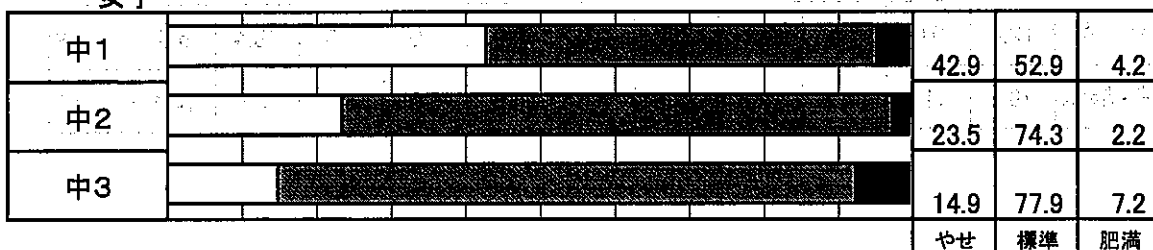


学年別比較グラフ

男子



女子



Ⅱ 健康状況

(1) 歯科の状況

① 小学校 (男子)

(永久歯・乳歯)

(%)

	高須小	吉里小	東江小	大江小	西江小	今尾小	海西小	石津小	城山小	下多度小	市平均	全国平均
う歯所有者	76.9	45.1	73.0	85.0	79.1	67.0	62.5	79.0	68.2	68.4	71.7	65.2
処置完了者率	36.2	25.5	33.3	15.0	51.2	39.1	44.3	42.4	35.7	19.3	36.6	31.1
未処置歯所有者率	40.7	19.6	39.7	70.0	27.9	27.8	18.2	36.7	32.5	49.1	35.2	34.4
歯列・咬合	22.1	2.0	28.6	0.0	14.0	0.9	2.3	1.9	0.0	12.3	8.1	4.1
顎関節	0.0	0.0	0.0	0.0	0.0	0.0	0.0	0.0	0.0	0.0	0.0	0.1
歯垢の状態	12.6	0.0	25.4	0.0	2.3	1.7	0.0	0.0	0.0	3.5	4.5	3.8
歯肉の状態	14.6	0.0	14.3	0.0	9.3	0.9	18.2	0.0	0.0	29.8	7.4	2.5
その他の疾病・異常	39.7	37.3	20.6	22.5	27.9	8.7	8.0	5.2	5.7	14.0	17.3	2.6

(女子)

(%)

	高須小	吉里小	東江小	大江小	西江小	今尾小	海西小	石津小	城山小	下多度小	市平均	全国平均
う歯所有者	81.4	34.1	79.2	87.1	62.7	57.9	65.9	72.8	70.3	67.2	69.6	62.3
処置完了者率	42.6	6.8	35.8	25.8	27.5	38.6	50.5	44.0	31.6	25.4	37.3	30.6
未処置歯所有者率	38.8	27.3	43.4	61.3	35.3	19.3	15.4	28.9	38.7	41.8	32.4	31.7
歯列・咬合	26.1	0.0	15.1	0.0	23.5	1.4	2.2	0.9	0.0	11.9	7.9	4.6
顎関節	0.0	0.0	0.0	0.0	2.0	0.0	0.0	0.0	0.0	0.0	0.1	0.1
歯垢の状態	5.3	0.0	15.1	0.0	0.0	0.0	0.0	0.0	0.0	1.5	1.8	2.8
歯肉の状態	12.8	0.0	7.5	0.0	3.9	0.0	9.9	0.0	0.0	28.4	5.5	1.9
その他の疾病・異常	29.8	34.1	35.8	22.6	27.5	5.5	6.6	3.0	6.5	10.4	14.1	2.5

②中学校（男子）

（永久歯・乳歯）

（％）

	日新中	平田中	南濃中	城南中	市平均	全国平均
う歯所有者	39.1	33.8	79.6	41.5	44.8	54.0
処置完了者率	15.6	12.2	25.8	28.1	19.3	28.7
未処置歯所有者率	23.6	21.6	53.8	13.3	25.5	25.2
処置歯率	60.5	35.3	69.4	8.3	58.6	
未処置歯率	39.5	64.7	30.6	91.7	41.4	
歯列・咬合	53.8	2.2	17.2	4.4	24.7	5.2
顎関節	0.0	0.0	0.0	0.0	0.0	0.5
歯垢の状態	30.2	4.3	16.1	6.7	16.6	6.9
歯肉の状態	34.2	15.8	23.7	9.6	22.6	6.9
その他の疾病・異常	5.3	3.6	7.5	4.4	5.1	1.5

（女子）

（％）

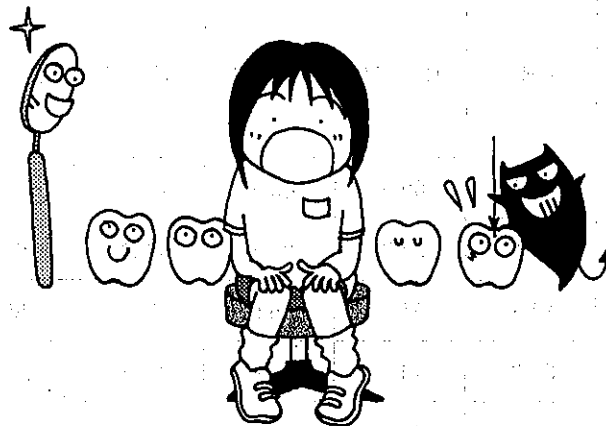
	日新中	平田中	南濃中	城南中	市平均	全国平均
う歯所有者	35.2	34.7	86.8	43.3	45.1	58.1
処置完了者率	13.1	17.4	35.2	27.8	20.4	32.1
未処置歯所有者率	22.0	17.4	51.6	15.5	24.8	26.4
処置歯率	65.9	51.6	74.8	0.0	66.1	
未処置歯率	34.1	48.4	25.2	100.0	33.9	
歯列・咬合	41.9	3.3	20.9	5.2	23.3	5.8
顎関節	0.0	0.0	0.0	0.0	0.0	0.6
歯垢の状態	13.6	2.5	9.9	5.2	9.0	4.6
歯肉の状態	14.4	8.3	16.5	2.1	11.2	4.8
その他の疾病・異常	3.0	9.9	13.2	9.3	7.3	1.2

う歯所有者率 = $\frac{\text{う歯所有者数}}{\text{検査人数}} \times 100$	う歯処置歯率 = $\frac{\text{処置歯総数}}{\text{う歯総数}} \times 100$
処置完了者率 = $\frac{\text{処置完了者数}}{\text{検査人数}} \times 100$	う歯所有者率 = $\frac{\text{未処置歯数}}{\text{う歯総数}} \times 100$
未処置歯所有者率 = $\frac{\text{未処置歯所有者数}}{\text{検査人数}} \times 100$	口腔の疾病異常 = $\frac{\text{口腔の疾病異常者数}}{\text{検査人数}} \times 100$

・口腔の疾病異常は、口角炎、口唇炎、口内炎、唇裂、口蓋裂、要注意乳歯が含まれる。

<う歯の状況による考察等>

- ・う歯所有者率は、小学校では全国平均より多く、中学校では反対に少ないという結果であった。
- ・中学校に比べ、小学校では処置完了者率が高く、治療意識の向上がみられる。
- ・歯列・咬合、顎関節などにおいては、小中学校とも学校間の差が大きい。むし歯のみならず、自分の口の中全ての実態を正しく理解し、早期治療を含めた歯科保健の意識と実践力を培っていきたい。



③学年別う歯の状況(小・中学校)
(乳歯・永久歯)

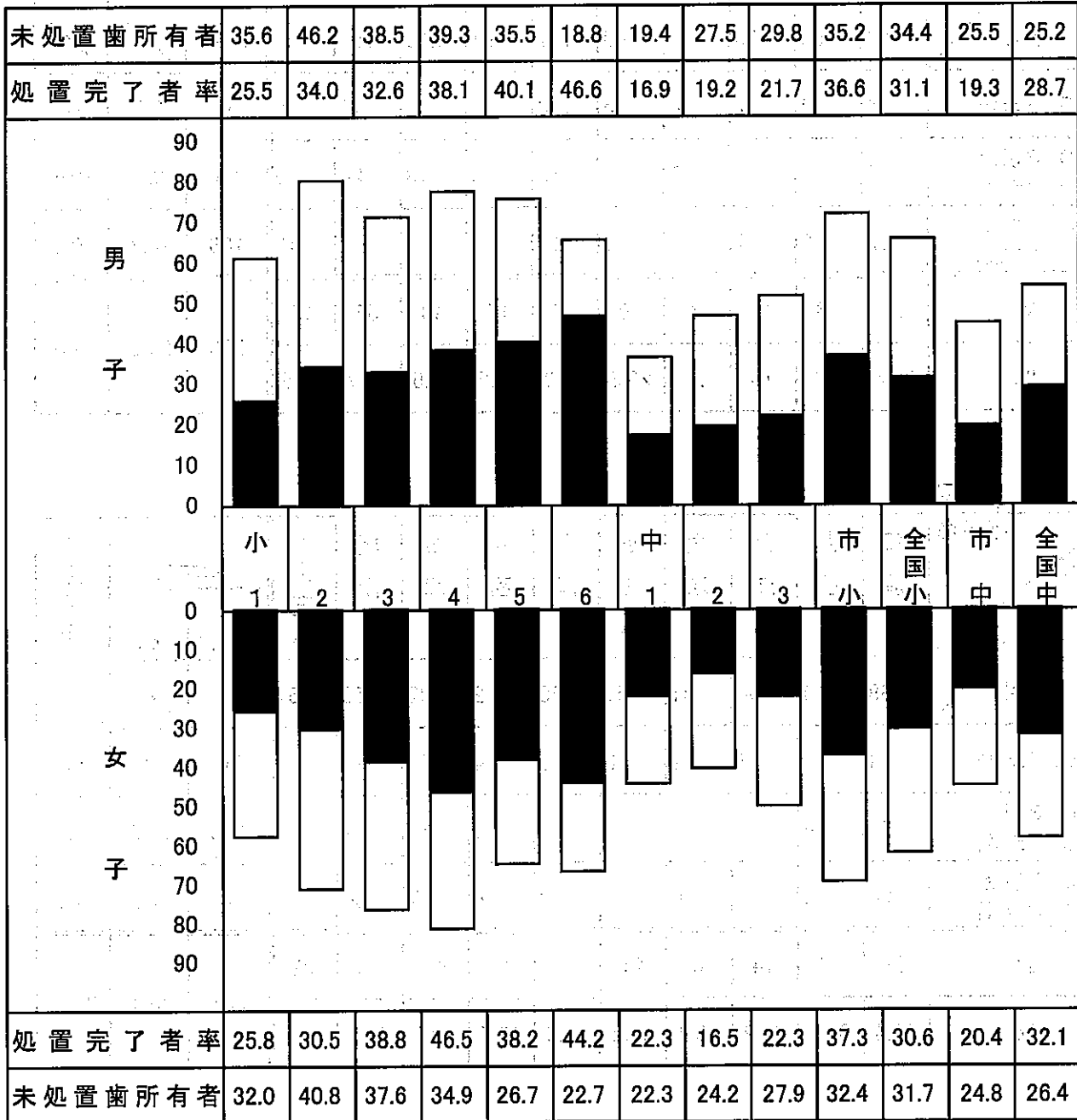
(う歯所有者率)



未処置歯所有者率



処置完了者率 (%)



(2) 視力の状況

① 小学校(男子) (裸眼視力1.0未満)

学校名 項目	高須小	吉里小	東江小	大江小	西江小	今尾小	海西小	石津小	城山小	下多度小	市平均		全国平均
											計(人)	%	
	199	53	63	40	43	117	91	210	157	57	1030	/	/
0.3未満	14	3	2	0	5	3	4	12	11	0	54	5.2	6.0
0.3以上 0.7未満	17	8	3	5	2	12	6	13	24	5	95	9.2	10.6
0.7以上 1.0未満	22	5	7	1	3	11	5	18	21	13	106	10.3	10.4
計	53	16	12	6	10	26	15	43	56	18	255	24.8	27.0
%	26.6	30.2	19	15	23.3	22.2	16.5	20.5	35.7	31.6			

(女子)

学校名 項目	高須小	吉里小	東江小	大江小	西江小	今尾小	海西小	石津小	城山小	下多度小	市平均		全国平均
											計(人)	%	
	188	44	54	31	51	146	92	232	155	67	1060	/	/
0.3未満	14	5	1	2	6	5	4	16	14	3	70	6.8	8.2
0.3以上 0.7未満	21	4	6	4	6	15	9	15	21	9	110	10.7	12.6
0.7以上 1.0未満	26	5	7	0	9	13	4	17	30	10	121	11.7	12.1
計	61	14	14	6	21	33	17	48	65	22	301	28.4	32.9
%	32.4	31.8	25.9	19.4	41.2	22.6	18.5	20.7	41.9	32.8			

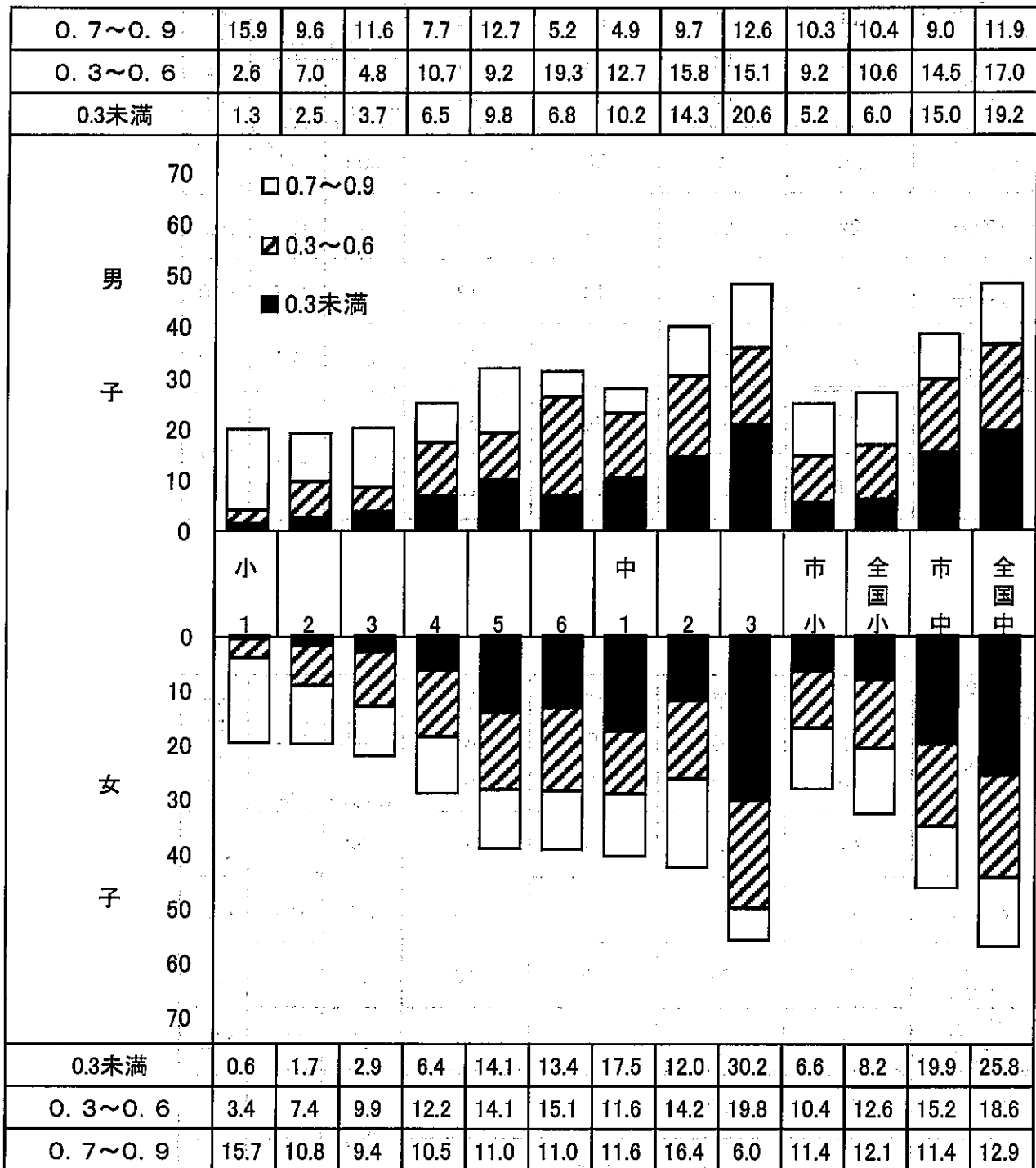
②中学校(男子) (裸眼視力1.0未満)

学校名 項目	日 新 中	平 田 中	南 濃 中	城 南 中	市平均		全国 平均
					計(人)	%	
	228	141	96	135	600		
0.3未満	22	21	18	29	90	15.0	19.2
0.3以上 0.7未満	28	25	16	18	87	14.5	17.0
0.7以上 1.0未満	27	12	5	10	54	9.0	11.9
計	77	58	39	57	231	38.5	48.1
%	33.8	41.1	40.6	42.2			

(女子)

学校名 項目	日 新 中	平 田 中	南 濃 中	城 南 中	市平均		全国 平均
					計(人)	%	
	238	128	91	97	554		
0.3未満	24	31	29	26	110	18.3	25.8
0.3以上 0.7未満	31	22	15	16	84	14.0	18.6
0.7以上 1.0未満	36	7	9	11	63	10.5	12.9
計	91	60	53	53	257	46.4	57.3
%	38.2	46.9	58.2	54.6			

③学年別視力の状況(小・中学校)



<視力の状況による考察>

- ・ 中学校ではコンタクトレンズ使用者が多くいるため、データに反映されていないが、学年が上がるにつれて視力1.0未満の者が増加する傾向にある。
- ・ 視力低下の早期発見と専門医への早期受診、継続指導を勧め、家庭・学校でも経過観察を続けることが大切だと考えられる。
- ・ 学校・家庭と専門医が連携を図り、一人一人(視力1.0未満の児童・生徒)に応じた指導・援助はもちろんのこと、その他の児童・生徒に対しても日常生活の姿勢指導などを通して、視力低下の予防を働きかける必要があると考えられる。

(3) 疾病・異常の状況等(健康診断)

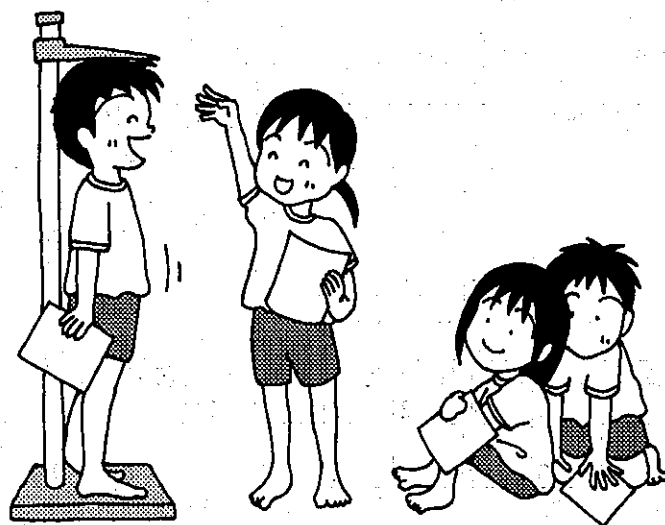
①小学校 (No. 1)

		男 子											計	平 21年 市平	成 度均 平均	平 20年 全平	成 度均 国均
		高須小	吉里小	東江小	大江小	西江小	今尾小	海西小	石津小	城山小	下多度小						
疾 病 ・ 異 常 者 数 (人)	検 査 人 員	199	53	63	40	43	117	91	210	157	57	1030					
	栄 養	栄 養 不 良	0	0	0	0	0	0	0	0	0	0	0	(0.00)	(2.21)		
		肥 満 傾 向	0	0	0	(7.5) 3	(6.0) 7	(4.8) 10	(5.1) 8	(3.5) 2	30	(2.91)					
	脊 柱・胸 部 異 常	(0.5) 1	0	(1.6) 1	(7.5) 3	0	0	0	0	(0.6) 1	0	6	(0.58)	(0.33)			
	裸 眼 視 力 1.0 未 満	(26.6) 53	(30.2) 16	(19.0) 12	(15.0) 6	(23.3) 10	(22.2) 26	(16.5) 15	(20.5) 43	(35.7) 56	(31.6) 18	255	(24.76)	(26.90)			
	難 聴	0	0	(1.6) 1	0	0	(0.9) 1	(1.1) 1	0	(0.6) 1	0	4	(0.39)	(1.04)			
	眼 の 疾 病・異 常	(6.5) 13	(13.2) 7	(11.1) 7	(5.0) 2	(4.7) 2	(1.7) 2	(2.2) 2	(7.6) 16	(8.3) 13	(5.3) 3	67	(6.50)	(5.50)			
	耳 鼻 咽 頭	耳 疾 病	(5.0) 10	(3.8) 2	(3.2) 2	(5.0) 2	(7.0) 3	(5.1) 6	(5.5) 5	(3.8) 8	(3.2) 5	(5.3) 3	46	(4.47)	(5.31)		
		鼻・副 鼻 腔 疾 患	(11.1) 22	(13.2) 7	(12.7) 8	(10.0) 4	(11.6) 5	(6.0) 7	(14.3) 13	(7.6) 16	(10.8) 17	(7.0) 4	103	(10.00)	(14.65)		
		口 腔 咽 喉 頭 疾 患・異 常	0	(11.3) 6	0	0	0	0	0	0	(0.6) 1	0	7	(0.68)	(1.84)		
	皮 膚	アトピー 性 皮 膚 炎	(3.5) 7	(3.8) 2	(3.2) 2	(2.5) 1	(11.6) 5	(6.8) 8	(2.2) 2	(3.3) 7	(13.4) 21	(12.3) 7	62	(6.02)	(3.81)		
		そ の 他 の 皮 膚 疾 患	(0.5) 1	0	0	0	0	0	0	0	(1.3) 2	0	3	(0.29)	(0.41)		
	歯 ・ 口 腔	処 置 完 了 者	(36.2) 72	(25.5) 13	(33.3) 21	(15.0) 6	(51.2) 22	(39.1) 45	(44.3) 39	(42.4) 89	(35.7) 56	(19.3) 11	374	(36.56)	(31.14)		
		未 処 置 歯 の あ る 者	(40.7) 81	(19.6) 10	(39.7) 25	(70.0) 28	(27.9) 12	(27.8) 32	(18.2) 16	(36.7) 77	(32.5) 51	(49.1) 28	360	(35.19)	(34.09)		
		歯 列・咬 合	(22.1) 44	(2.0) 1	(28.6) 18	0	(14.0) 6	(0.9) 1	(2.3) 2	(1.9) 4	0	(12.3) 7	83	(8.11)	(4.08)		
		顎 関 節	0	0	0	0	0	0	0	0	0	0	0	(0.00)	(0.08)		
		歯 垢 の 状 態	(12.6) 25	0	(25.4) 16	0	(2.3) 1	(1.7) 2	0	0	0	(3.5) 2	46	(4.50)	(3.79)		
		歯 肉 の 状 態	(14.6) 29	0	(14.3) 9	0	(9.3) 4	(0.9) 1	(18.2) 16	0	0	(29.8) 17	76	(7.43)	(2.45)		
		そ の 他 の 疾 病・異 常	(39.7) 79	(37.3) 19	(20.6) 13	(22.5) 9	(27.9) 12	(8.7) 10	(8.0) 7	(5.2) 11	(5.7) 9	(14.0) 8	177	(17.30)	(2.58)		
結 核	0	0	0	0	0	0	0	0	0	0	0	(0.00)	(0.01)				
心 臓 の 疾 患・異 常	(2.0) 4	(7.5) 4	(1.6) 1	(2.5) 1	0	(4.3) 5	(2.2) 2	(2.4) 5	(3.2) 5	(7.0) 4	31	(3.01)	(0.74)				
心 電 図 異 常	0	0	(1.6) 1	0	(2.3) 1	(0.9) 1	0	0	(0.6) 1	0	4	(0.39)	(2.99)				
尿 蛋 白 検 出	(0.5) 1	0	0	0	0	0	0	0	(0.6) 1	0	2	(0.19)	(0.46)				

※歯・口腔のその他の疾病・異常には、口角炎、口唇炎、唇裂、口蓋裂、要注意乳歯が含まれる。

①小学校 (No. 2)

	男 子											計	平 21 市	成 度 均	平 20 全 平	成 度 均
	高 須 小	吉 里 小	東 江 小	大 江 小	西 江 小	今 尾 小	海 西 小	石 津 小	城 山 小	下 多 度 小						
尿 糖 検 出	0	0	0	0	0	0	0	0	0	0	0	0	(0.00)	(0.06)		
寄 生 虫 保 有	0	0	0	0	0	0	0	0	0	0	0	0	(0.00)	(0.40)		
そ の 他 疾 病 ・ 異 常	ぜ ん 息	(5.0) 10	(3.8) 2	(1.6) 1	(7.5) 3	(7.0) 3	(6.8) 8	(16.5) 15	(3.3) 7	(3.2) 5	(10.5) 6	60	(5.83)	(4.75)		
	腎 臓 疾 患	0	0	0	0	0	0	0	0	(0.6) 1	0	1	(0.10)	(0.15)		
	言 語 障 害	(2.0) 4	0	(1.6) 1	0	0	0	0	(0.5) 1	(2.5) 4	0	10	(0.97)	(0.42)		
	そ の 他 の 疾 患 異 常	(1.0) 2	0	0	0	0	0	0	(3.3) 7	(10.8) 17	0	26	(2.52)	(1.12)		
結 核 検 査	委 員 会 で の 検 討 を 必 要 と す る 者	0	0	0	(2.5) 1	0	0	0	0	0	0	1	(0.10)	(0.65)		
精 密 検 査 の 対 象 者	0	0	0	0	0	0	0	0	0	0	0	0	(0.00)	(0.16)		



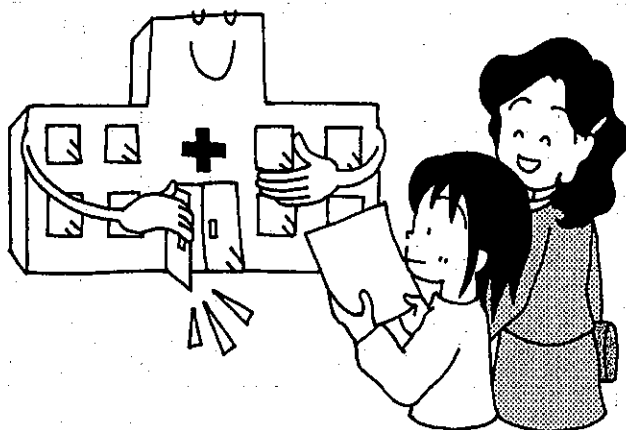
①小学校 (No. 3)

		女子											計	平 21 市 年 平	成 度 均	平 20 全 年 平	成 度 均
		高須小	吉里小	東江小	大江小	西江小	今尾小	海西小	石津小	城山小	下多度小						
疾 病	検査人員	188	44	54	31	51	146	92	232	155	67	1060					
	栄養	栄養不良	0	0	0	0	0	0	0	0	0	0	0	(0.00)	(1.44)		
		肥満傾向	0	0	0	0	0	3	0	9	3	1	16	(1.51)			
	脊柱・胸部異常	0	0	0	0	0	0	0	0	1	0	1	(0.09)	(0.33)			
	裸眼視力1.0未満	(32.4) 61	(31.8) 14	(25.9) 14	(19.4) 6	(41.2) 21	(22.6) 33	(18.5) 17	(20.7) 48	(41.9) 65	(32.8) 22	301	(28.40)	(32.90)			
	難聴	0	(2.3) 1	0	0	0	0	(1.1) 1	0	(1.3) 2	0	4	(0.38)	(1.14)			
	眼の疾病・異常	(4.8) 9	(4.5) 2	(1.9) 1	0	(13.7) 7	(5.5) 8	(6.5) 6	(5.2) 12	(5.8) 9	(4.5) 3	57	(5.38)	(4.47)			
	耳鼻咽喉頭	耳疾病	(4.3) 8	(9.1) 4	(3.7) 2	0	(5.9) 3	(3.4) 5	(7.6) 7	(6.9) 16	(6.5) 10	(4.5) 3	58	(5.47)	(5.14)		
		鼻・副鼻腔疾患	(6.4) 12	(4.5) 2	(13.0) 7	(16.1) 5	(5.9) 3	(5.5) 8	(10.9) 10	(5.2) 12	(7.1) 11	(6.0) 4	74	(6.98)	(8.95)		
	皮膚	口腔咽喉頭疾患・異常	0	(4.5) 2	0	0	(2.0) 1	0	0	0	0	0	3	(0.28)	(1.66)		
アトピー性皮膚炎		(4.8) 9	(4.5) 2	(5.6) 3	(9.7) 3	(7.8) 4	(3.4) 5	(1.1) 1	(2.6) 6	(9.0) 14	(6.0) 4	51	(4.81)	(3.15)			
者 数 ()	その他の皮膚疾患	(0.5) 1	0	0	0	0	0	0	0	(1.3) 2	0	3	(0.28)	(0.39)			
	処置完了者	処置完了者	(42.6) 80	(6.8) 3	(35.8) 19	(25.8) 8	(27.5) 14	(38.6) 56	(50.5) 46	(44.0) 102	(31.6) 49	(25.4) 17	394	(37.28)	(30.62)		
		未処置歯のある者	(38.8) 73	(27.3) 12	(43.4) 23	(61.3) 19	(35.3) 18	(19.3) 28	(15.4) 14	(28.9) 67	(38.7) 60	(41.8) 28	342	(32.36)	(31.66)		
	歯・口腔	歯列・咬合	(26.1) 49	0	(15.1) 8	0	(23.5) 12	(1.4) 2	(2.2) 2	(0.9) 2	0	(11.9) 8	83	(7.85)	(4.59)		
		顎関節	0	0	0	0	(2.0) 1	0	0	0	0	0	1	(0.09)	(0.09)		
		歯垢の状態	(5.3) 10	0	(15.1) 8	0	0	0	0	0	0	(1.5) 1	19	(1.80)	(2.83)		
	歯肉の状態	(12.8) 24	0	(7.5) 4	0	(3.9) 2	0	(9.9) 9	0	0	(28.4) 19	58	(5.49)	(1.92)			
その他の疾病・異常	(29.8) 56	(34.1) 15	(35.8) 19	(22.6) 7	(27.5) 14	(5.5) 8	(6.6) 6	(3.0) 7	(6.5) 10	(10.4) 7	149	(14.10)	(2.54)				
人	結核	0	0	0	0	0	0	0	0	0	0	0	(0.00)	(0.00)			
	心臓の疾患・異常	(2.7) 5	(2.3) 1	(1.9) 1	(3.2) 1	(2.0) 1	(4.1) 6	(2.2) 2	(4.7) 11	(1.3) 2	(1.5) 1	31	(2.92)	(0.75)			
	心電図異常	0	0	(1.9) 1	0	0	(2.1) 3	0	(0.4) 1	0	(1.5) 1	6	(0.57)	(2.33)			
	尿蛋白検出	0	0	0	0	0	(0.7) 1	0	0	(1.3) 2	0	3	(0.28)	(0.93)			

※歯・口腔のその他の疾病・異常には、口角炎、口唇炎、唇裂、口蓋裂、要注意乳歯が含まれる。

①小学校 (No. 4)

	女子											平 21 市	成 度 均	平 20 年 全 平	成 度 均
	高 須 小	吉 里 小	東 江 小	大 江 小	西 江 小	今 尾 小	海 西 小	石 津 小	城 山 小	下 多 度 小	計				
尿 糖 検 出	0	0	0	0	0	(0.7) 1	0	0	(1.9) 3	0	4	(0.38)	(0.07)		
寄 生 虫 保 有	0	0	0	0	0	0	0	0	0	0	0	(0.00)	(0.27)		
そ の 他 疾 病 ・ 異 常	ぜ ん 息	(2.7) 5		(3.7) 2		(7.8) 4	(5.5) 8	(4.3) 4	(4.3) 10	(4.5) 7	(7.5) 5	45	(4.25)	(3.00)	
	腎 臓 疾 患	(1.1) 2	(2.3) 1	0	0	0	0	0	(0.4) 1	0	0	4	(0.38)	(0.16)	
	言 語 障 害	(2.1) 4	0	(1.9) 1	0	0	0	0	0	(0.6) 1	0	6	(0.57)	(0.22)	
	そ の 他 の 疾 患 異 常	(1.1) 2	0	0	0	0	0	0	0	(5.8) 9	0	11	(1.04)	(0.96)	
結 核 検 診	委 員 会 で の 検 討 を 必 要 と す る 者			(6.5) 2	(2.0) 1	0	0	0	0	0	0	3	(0.28)	(0.63)	
	精 密 検 査 の 対 象 者			0	0	0	0	0	0	0	0	0	(0.00)	(0.18)	



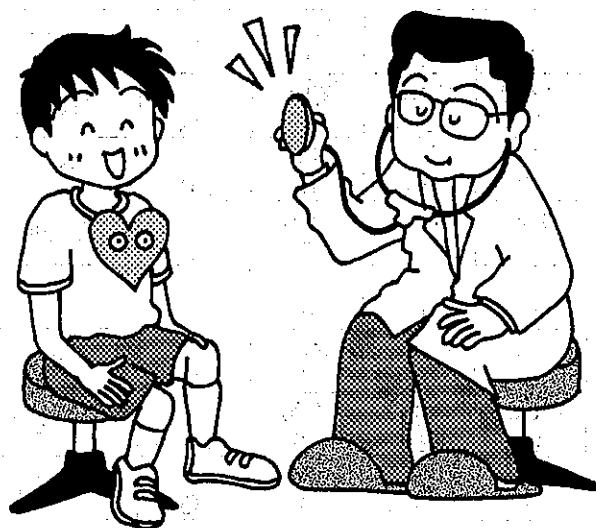
②中学校 (No. 1)

		男 子								
		日新中	平田中	南濃中	城南中	計	平21市 年平	成度均	平20年 全平	成度均
疾 病 ・ 異 常 者 数 （ 人 ）	検 査 人 員	228	141	96	135	600				
	栄 養	栄 養 不 良	0	0	0	0	0	(0.00)	(1.62)	
		肥 満 傾 向	(0.4) 1	0	0	0	1	(0.17)		
		脊 柱 ・ 胸 部 異 常	0	0	0	(0.7) 1	1	(0.17)	(0.70)	
		裸 眼 視 力 1.0 未 満	(33.8) 77	(41.1) 58	(40.6) 39	(42.2) 57	231	(38.50)	(48.10)	
		難 聴	0	0	0	0	0	(0.00)	(0.89)	
		眼 の 疾 病 ・ 異 常	(5.7) 13	(3.5) 5	(7.3) 7	(8.9) 12	37	(6.17)	(4.87)	
	耳 鼻 咽 頭	耳 疾 病	0	(4.3) 6	0	(0.7) 1	7	(1.17)	(4.09)	
		鼻 ・ 副 鼻 腔 疾 患	(8.8) 20	(18.4) 26	(7.3) 7	(14.1) 19	72	(12.00)	(12.49)	
		口 腔 咽 喉 頭 疾 患 ・ 異 常	0	0	0	0	0	(0.00)	(1.16)	
	皮 膚	アトピー性皮膚炎	(5.3) 12	(4.3) 6	(5.2) 5	(3.7) 5	28	(4.67)	(2.89)	
		その他の皮膚疾患	0	0	0	(0.7) 1	1	(0.17)	(0.18)	
	歯 ・ 口 腔	処 置 完 了 者	(15.6) 35	(12.2) 17	(25.8) 24	(28.1) 38	114	(19.26)	(28.70)	
		未 処 置 歯 の 有 る 者	(23.6) 53	(21.6) 30	(53.8) 50	(13.3) 18	151	(25.51)	(25.20)	
		歯 列 ・ 咬 合	(53.8) 121	(2.2) 3	(17.2) 16	(4.4) 6	146	(24.66)	(5.19)	
		顎 関 節	0	0	0	0	0	(0.00)	(0.48)	
		歯 垢 の 状 態	(30.2) 68	(4.3) 6	(16.1) 15	(6.7) 9	98	(16.55)	(6.92)	
		歯 肉 の 状 態	(34.2) 77	(15.8) 22	(23.7) 22	(9.6) 13	134	(22.64)	(6.89)	
		その他の疾病・異常	(5.3) 12	(3.6) 5	(7.5) 7	(4.4) 6	30	(5.07)	(1.47)	
		結 核	0	0	0	0	0	(0.00)	(0.00)	
	心 臓 の 疾 患 ・ 異 常	(3.1) 7	(3.5) 5	0	(1.5) 2	14	(2.33)	(1.98)		
	心 電 図 異 常	(0.4) 1	0	(1.0) 1	0	2	(0.33)	(3.83)		
	尿 蛋 白 検 出	(1.8) 4	(1.4) 2	(1.0) 1	(3.7) 5	12	(2.00)	(2.91)		

※歯・口腔のその他の疾病・異常には、口角炎、口唇炎、唇裂、口蓋裂、要注意乳歯が含まれる

②中学校 (No. 2)

		男 子					平 21 市 年 平	成 度 均	平 20 年 全 平	成 度 均
		日 新 中	平 田 中	南 濃 中	城 南 中	計				
尿 糖 検 出		0	0	0	0	0	(0.00)	(0.13)		
そ の 他 疾 病 ・ 異 常	ぜ ん 息	(7.0) 16	(0.7) 1	(2.1) 2	(1.5) 2	21	(3.50)	(3.54)		
	腎 臓 疾 患	0	0	0	0	0	(0.00)	(0.22)		
	言 語 障 害	0	0	0	0	0	(0.00)	(0.09)		
	そ の 他 の 疾 患 異 常	(1.8) 4	0	0	0	4	(0.67)	(1.24)		
結 核 検 診	委 員 会 で の 検 討 を 必 要 と す る 者	0	0	0	0	0	(0.00)	(0.41)		
	精 密 検 査 の 対 象 者	0	0	0	0	0	(0.00)	(0.08)		



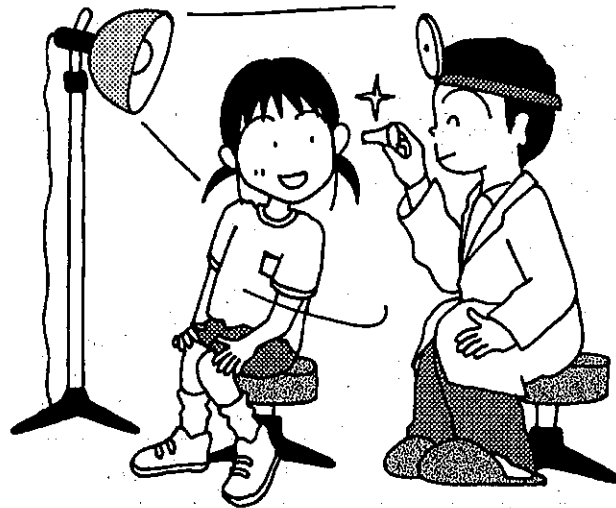
②中学校 (No. 3)

		女子					平 21 市 年 平	成 度 均	平 20 年 全 平	成 度 均
		日 新 中	平 田 中	南 濃 中	城 南 中	計				
疾 病 ・ 異 常 者 数 (人	検 査 人 員	238	128	91	97	554				
	栄 養	栄 養 不 良	0	0	0	0	0	(0.00)	(1.32)	
		肥 満 傾 向	0	0	0	0	0	(0.00)		
	脊 柱	脊 柱 ・ 胸 部 異 常	(0.4) 1	0	0	(1.0) 1	2	(0.36)	(1.20)	
		裸 眼 視 力 1.0 未 満	(38.2) 91	(46.9) 60	(58.2) 53	(54.6) 53	257	(46.39)	(57.30)	
	難 聴	難 聴	0	0	0	0	0	(0.00)	(0.97)	
		眼 の 疾 病 ・ 異 常	(4.2) 10	(3.9) 5	(5.5) 5	(10.3) 10	30	(5.42)	(4.07)	
	耳 鼻 咽 頭	耳 疾 病	(0.8) 2	(1.6) 2	0	(3.1) 3	7	(1.26)	(2.99)	
		鼻 ・ 副 鼻 腔 疾 患	(8.8) 21	(6.3) 8	(1.1) 1	(6.2) 6	36	(6.50)	(9.07)	
	口 腔 咽 頭 疾 患 ・ 異 常	口 腔 咽 喉 頭 疾 患 ・ 異 常	0	0	0	0	0	(0.00)	(1.03)	
		ア ト ピ ー 性 皮 膚 炎	ア ト ピ ー 性 皮 膚 炎	(8.8) 21	(4.7) 6	(2.2) 2	(6.2) 6	35	(6.32)	(2.43)
	そ の 他 の 皮 膚 疾 患		0	0	0	0	0	(0.00)	(0.16)	
	処 置 完 了 者	処 置 完 了 者	(13.1) 31	(17.4) 21	(35.2) 32	(27.8) 27	111	(20.37)	(32.10)	
		未 処 置 歯 の あ る 者	(22.0) 52	(17.4) 21	(51.6) 47	(15.5) 15	135	(24.77)	(26.40)	
	歯 ・ 口 腔	歯 列 ・ 咬 合	(41.9) 99	(3.3) 4	(20.9) 19	(5.2) 5	127	(23.30)	(5.67)	
顎 関 節		0	0	0	0	0	(0.00)	(0.66)		
歯 垢 の 状 態	歯 垢 の 状 態	(13.6) 32	(2.5) 3	(9.9) 9	(5.2) 5	49	(8.99)	(4.63)		
	歯 肉 の 状 態	(14.4) 34	(8.3) 10	(16.5) 15	(2.1) 2	61	(11.19)	(4.76)		
そ の 他 の 疾 病 ・ 異 常	そ の 他 の 疾 病 ・ 異 常	(2.9) 7	(9.4) 12	(13.2) 12	(9.3) 9	40	(7.34)	(1.18)		
	結 核	0	0	0	0	0	(0.00)	(0.01)		
心 臓 の 疾 患 ・ 異 常	心 臓 の 疾 患 ・ 異 常	(2.5) 6	(2.3) 3	0	(4.1) 4	13	(2.35)	(0.85)		
	心 電 図 異 常	0	0	0	0	0	(0.00)	(3.05)		
尿 蛋 白 検 出	尿 蛋 白 検 出	(0.4) 1	(2.3) 3	(4.4) 4	0	8	(1.44)	(2.06)		

※歯・口腔のその他の疾病・異常には、口角炎、口唇炎、唇裂、口蓋裂、要注意乳歯が含まれる。

②中学校 (No. 4)

	女 子					平 21 市	年 平 成 度 均	平 20 年 全 平	成 度 国 均
	日 新 中	平 田 中	南 濃 中	城 南 中	計				
尿 糖 検 出	0	0	0	0	0	(0.00)	(0.18)		
その 他 疾 病 ・ 異 常	ぜ ん 息	(2.1) 5	(2.3) 3	(1.1) 1	(9.3) 9	18	(3.25)	(2.44)	
	腎 臓 疾 患	0	0	0	0	0	(0.00)	(0.22)	
	言 語 障 害	0	0	0	0	0	(0.00)	(0.05)	
	そ の 他 の 疾 患 異 常	(0.4) 1	(0.8) 1	0	0	2	(0.36)	(1.38)	
結 核 検 診	委 員 会 で の 検 討 を 必 要 と す る 者	0	0	0	0	0	(0.00)	(0.39)	
	精 密 検 査 の 対 象 者	0	0	0	0	0	(0.00)	(0.08)	

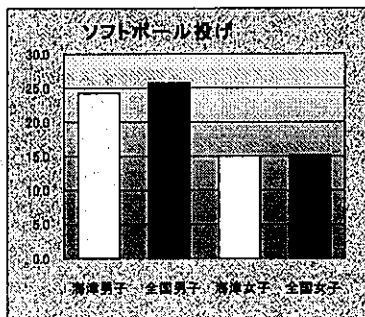
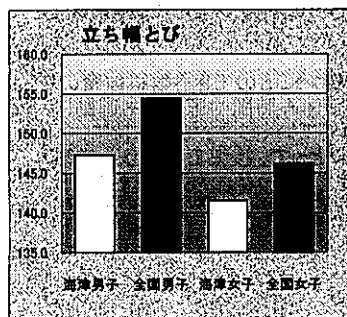
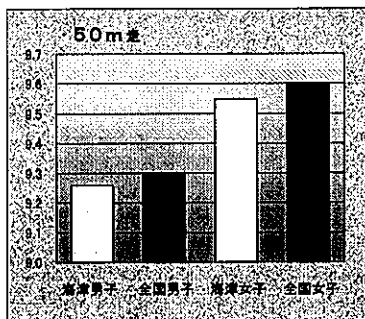
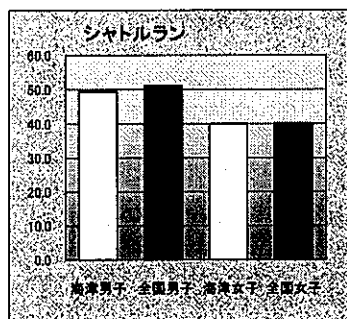
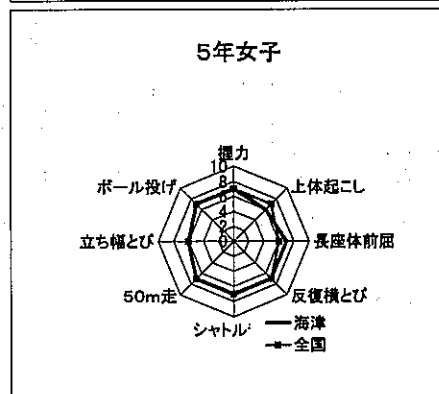
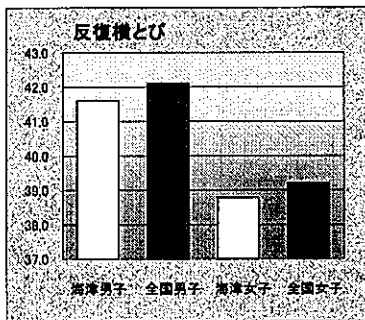
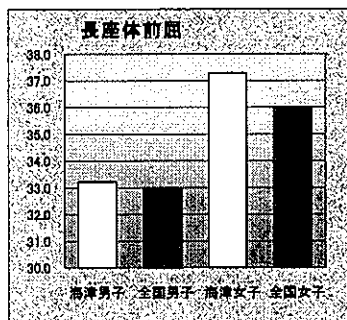
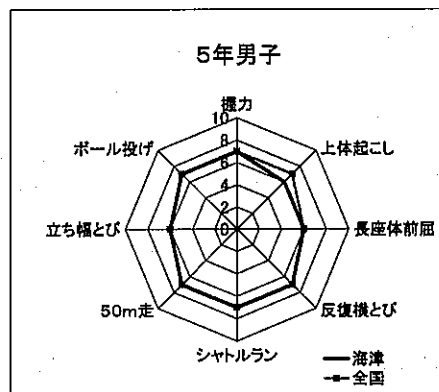
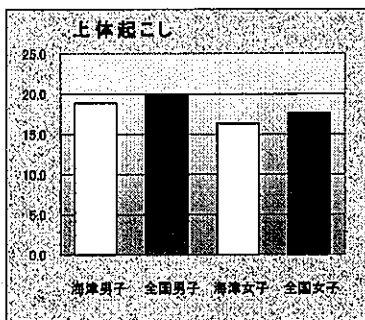
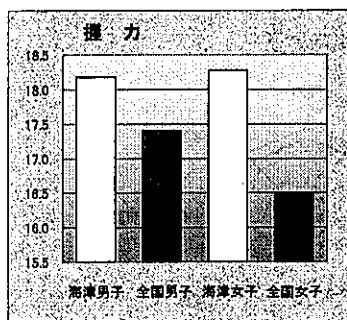


Ⅲ. 体力の状況

(1) 小学校運動能力テストの結果

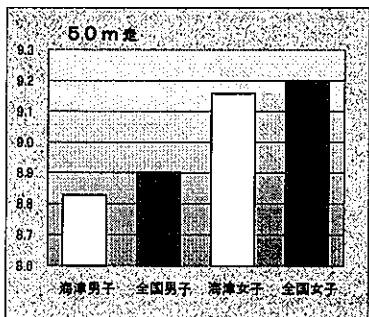
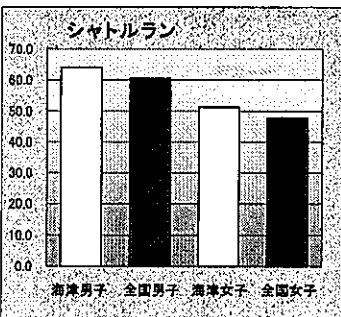
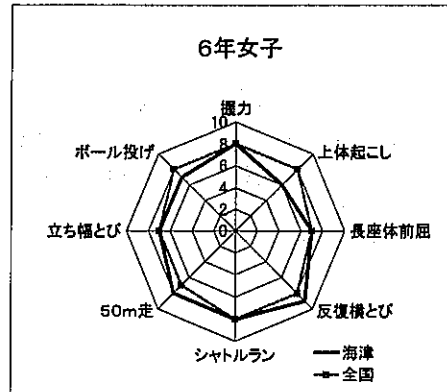
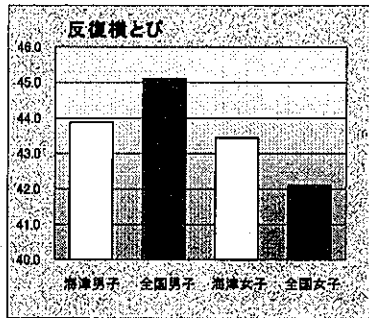
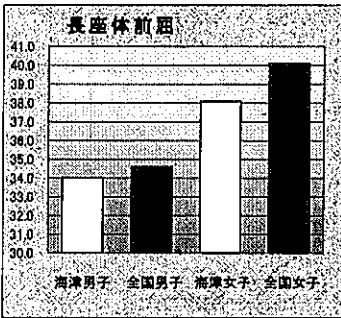
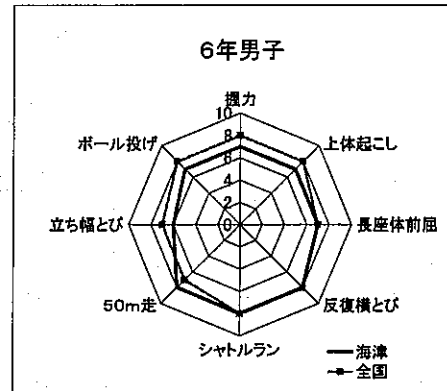
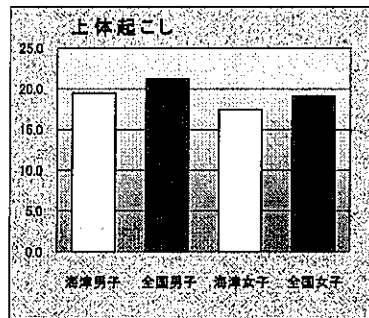
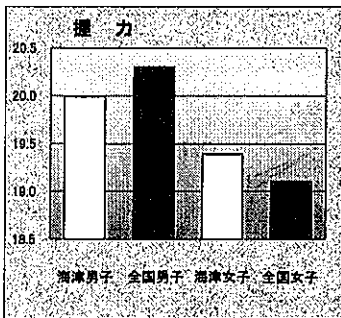
5年生各種目別平均・全国との比較

平均	男 子				女 子			
	海津	得点	全国	得点	海津	得点	全国	得点
18.18	7	17.74	7	18.28	7	16.9	7	
18.86	6	19.9	7	16.29	6	17.6	6	
33.23	6	39.0	6	37.29	7	36.0	6	
41.61	7	42.1	7	38.78	7	39.2	7	
49.34	7	51.0	7	39.99	7	40.2	7	
9.26	7	9.9	7	9.55	7	9.6	7	
147.26	6	154.4	6	141.56	6	146.2	6	
24.25	7	25.7	7	14.99	7	16.1	7	



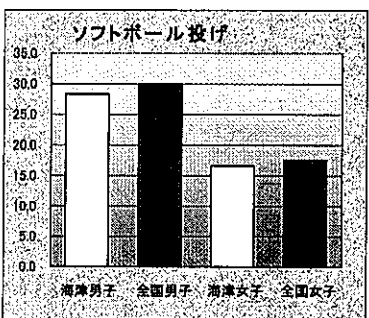
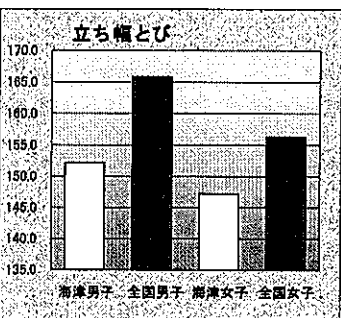
6年生各種目別平均・全国との比較

平均 6	男				女			
	海津		全国		海津		全国	
	平均	得点	平均	得点	平均	得点	平均	得点
	19.99	7	20.3	8	19.39	8	19.1	8
	19.49	7	21.2	8	17.43	6	19.1	8
	34.02	7	34.6	7	38.09	7	40.1	7
	43.88	8	45.1	8	43.44	9	42.7	8
	64.06	8	60.4	8	51.17	8	47.7	8
	8.83	8	8.9	7	9.16	8	9.2	7
	152.14	6	165.8	7	147.18	7	156.2	7
	28.34	7	30.0	8	16.62	7	17.5	8



〈結果・考察〉

- ・5,6年の男女ともに50m走・シャトルランが優れている。
- ・5,6年の男女とも上体起こし・立ち幅跳びが全国平均を下回っている。
- ・得点分布で見ると5年生はほぼ全国平均と変わらないが、6年生は全体的に全国平均を下回っている。
- ・前年度と比べ若干平均値があがっている種目が多い。

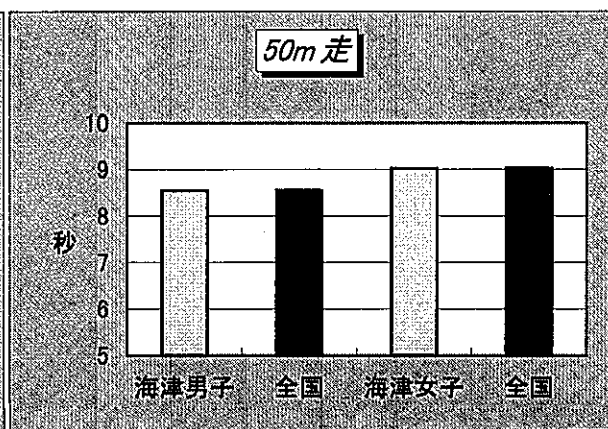
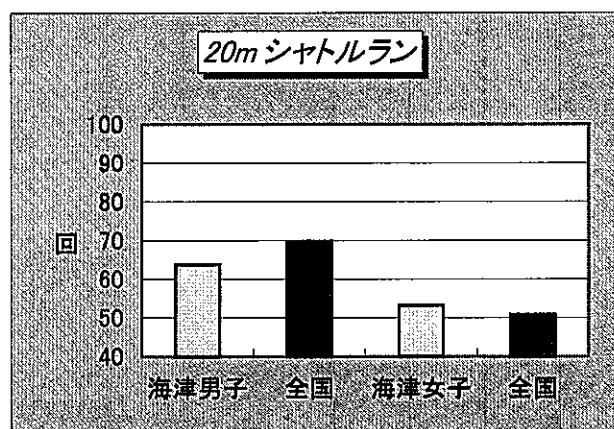
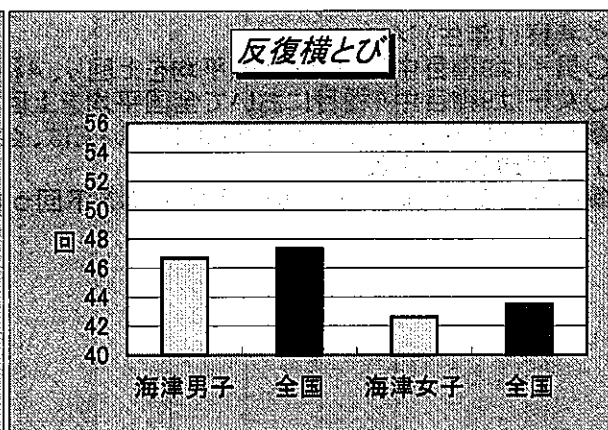
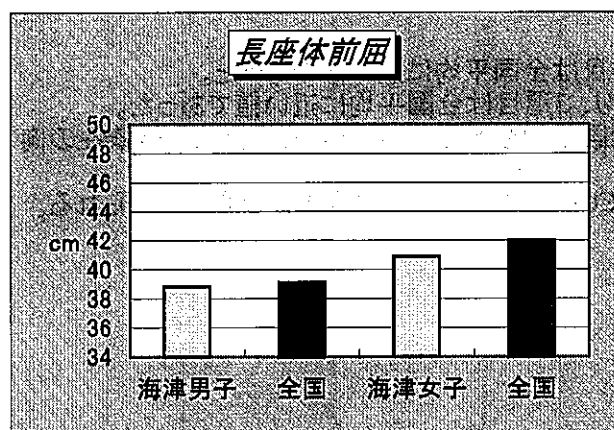
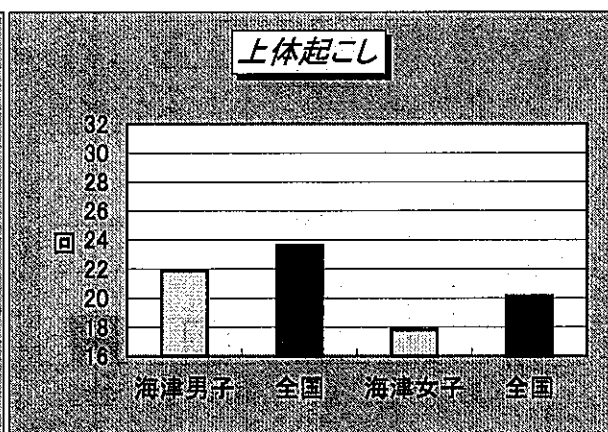
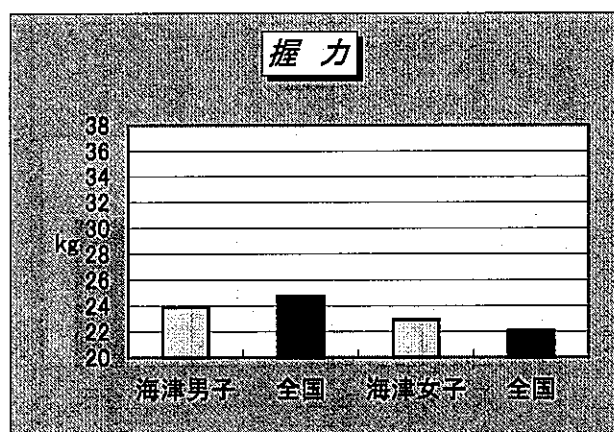


* 運動する楽しさを味わうことのできる教科体育の授業を仕組むことで、休み時間や家庭でも運動したいと思う児童に育てていく必要がある。特に、運動が苦手な児童にとって、授業で味わう達成感や満足感によって運動しようという意欲をもつことができる。今後も、運動に親しむ児童の育成に努めていく。

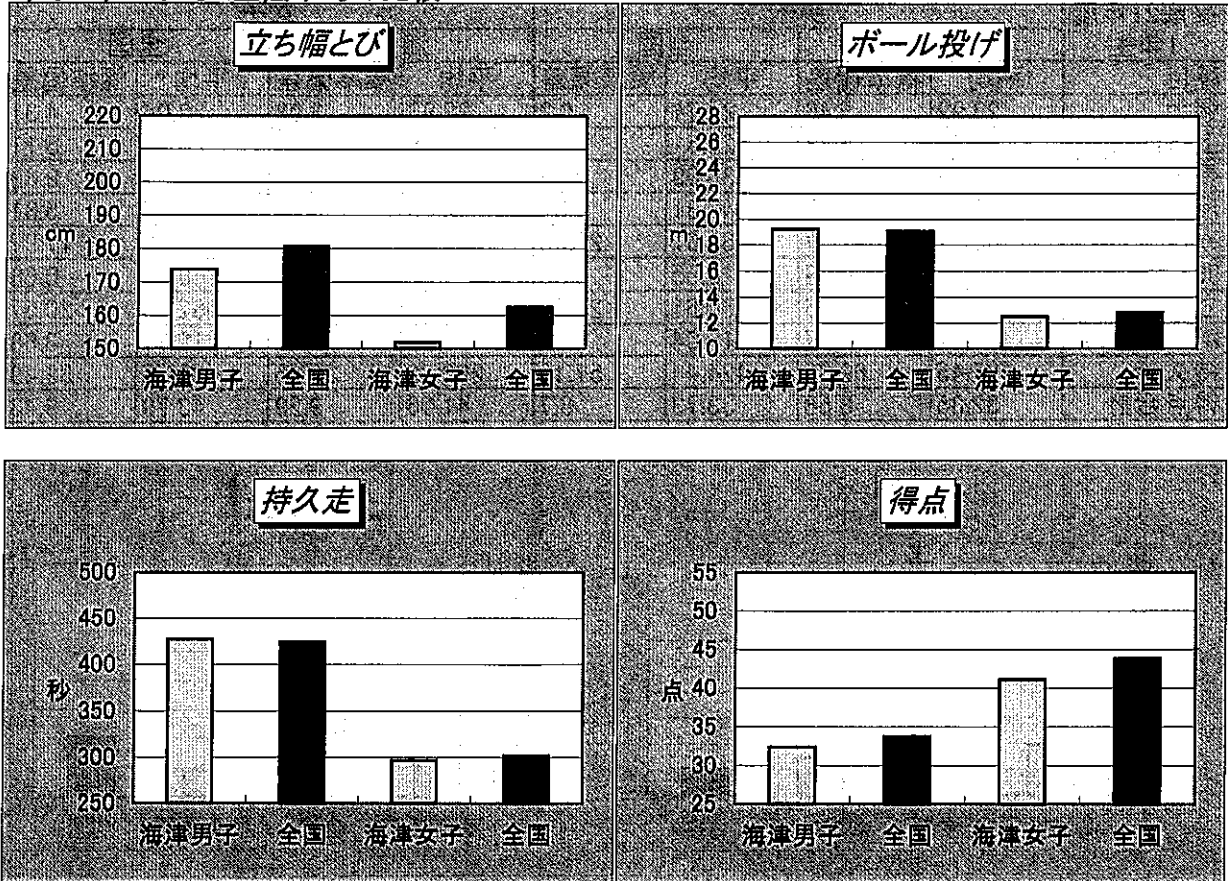
(2) 中学校運動能力テストの結果

中学1年生平均と全国平均の比較 No.1

平成21年度 1年生	男子				女子			
	海津		全国		海津		全国	
	平均	標準偏差	平均	標準偏差	平均	標準偏差	平均	標準偏差
握力	23.92	5.46	24.71	6.2	22.93	3.98	22.05	4.31
上体起こし	21.89	5.88	23.61	5.61	17.8	5.09	20.12	5.11
長座体前屈	38.83	8.22	39.09	9.25	40.89	9.72	41.97	8.88
反復横とび	46.68	7.97	47.31	7.04	42.59	5.22	43.47	5.81
20mシャトルラン	63.77	22.67	69.67	22.98	53.17	15.91	50.72	17.97
50m走	8.55	0.88	8.55	0.86	9.02	0.67	9.02	0.68
立ち幅とび	173.69	23.06	180.61	24.08	151.87	20.62	162.44	20.57
ボール投げ	19.22	4.97	19.04	4.69	12.47	3.67	12.81	3.68
持久走	427.45	69.38	424.44	57.16	296.52	36.45	301.5	39.49
得点合計	32.35	8.58	33.73	8.7	41.06	9.29	43.79	9.43



中学1年生平均と全国平均の比較 No.2

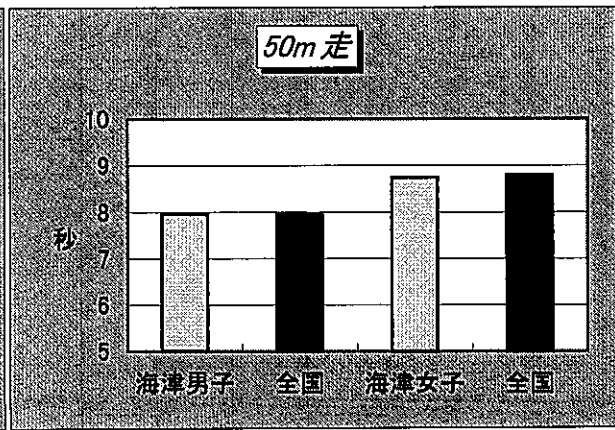
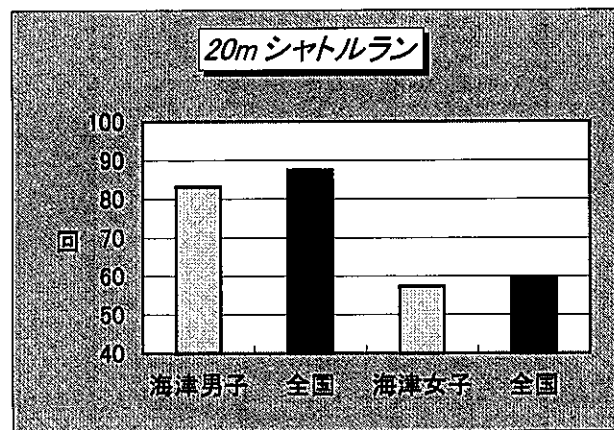
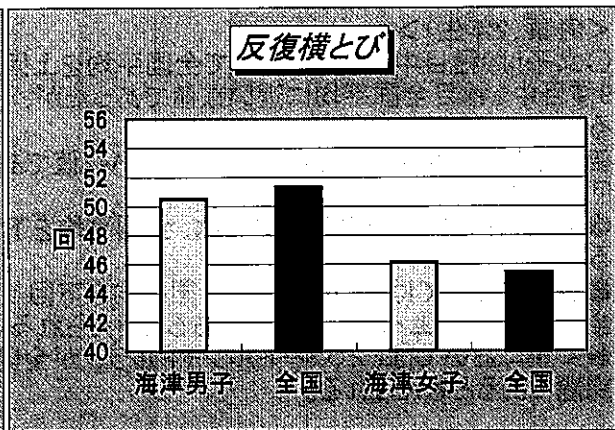
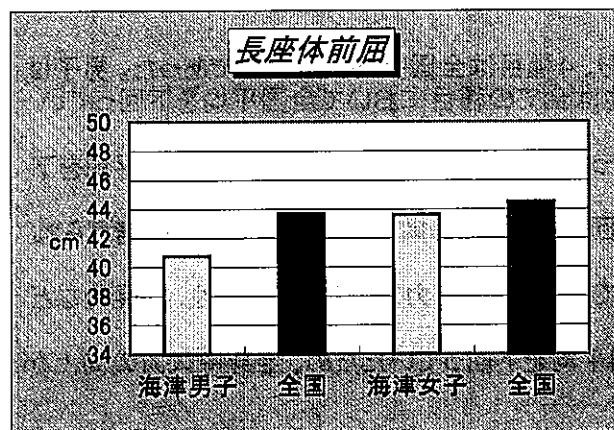
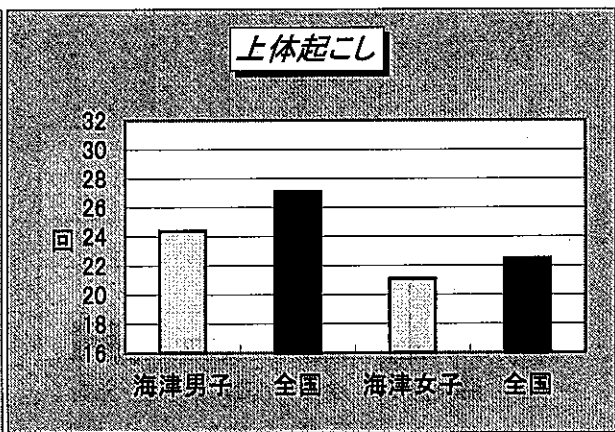
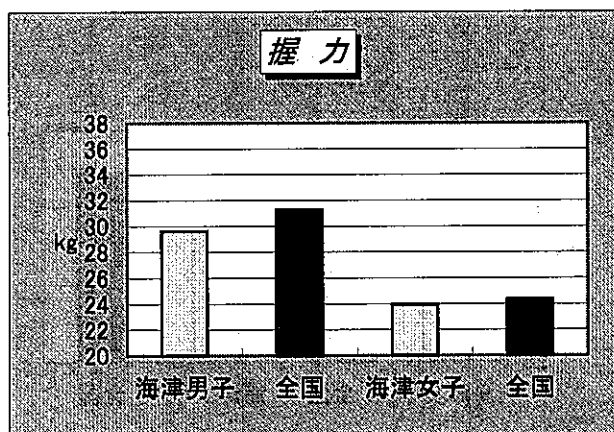


<考察(1年生)>

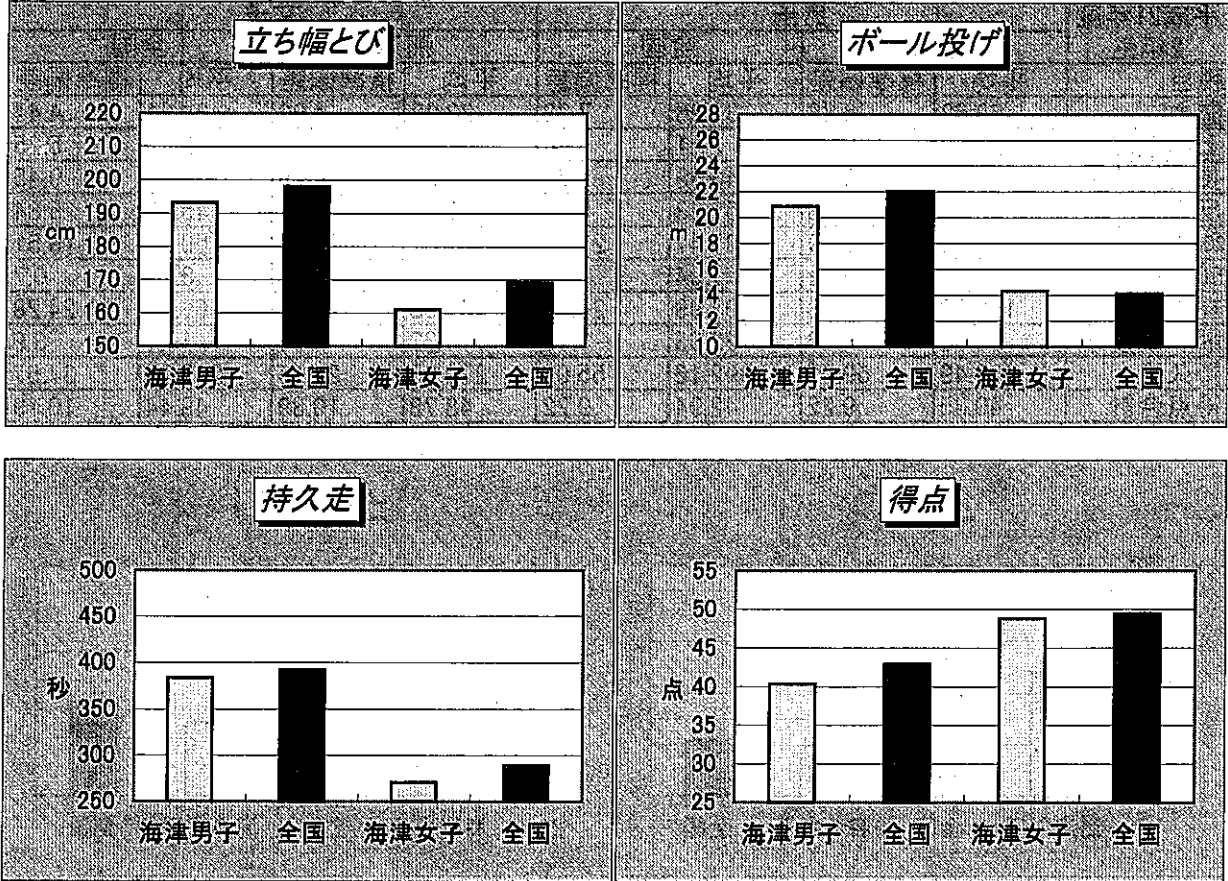
- 男子は9種目中2種目は全国平均を上回り、4種目は全国平均に近い値であった。
- 女子は9種目中4種目において全国平均を上回り、3種目は全国平均に近い値であった。
- 男女共に立ち幅とび・上体起こしにおいては、全国平均を下回っていたため瞬発力と柔軟性の向上が課題と考えられる。
- 男子はシャトルランにおいて全国平均を下回っていたため、持久力の向上が課題と考えられる。

中学2年生平均と全国平均の比較 No.1

平成21年度 2年生 種目	男子				女子			
	海津		全国		海津		全国	
	平均	標準偏差	平均	標準偏差	平均	標準偏差	平均	標準偏差
握力	29.62	6.88	31.26	7.32	23.93	4.92	24.34	4.44
上体起こし	24.38	5.51	27.1	5.66	21.08	4.95	22.49	5.25
長座体前屈	40.77	9.17	43.69	9.74	43.64	9.19	44.52	9.45
反復横とび	50.51	7.73	51.33	6.68	46.13	6.12	45.45	5.84
20mシャトルラン	83.2	21.9	87.47	21.42	57.31	17.05	59.81	19.51
50m走	7.97	0.71	7.94	0.74	8.74	0.66	8.79	0.7
立ち幅とび	193.23	24.8	197.99	26.86	161.03	20.99	169.03	24.28
ボール投げ	20.85	4.96	22.03	5.03	14.32	3.95	14.1	3.9
持久走	383.49	59.95	392.16	55.06	270.65	25.15	289.22	37.57
得点合計	40.35	9.22	42.94	9.22	48.78	10.89	49.44	10.19



中学2年生平均と全国平均の比較 No.2

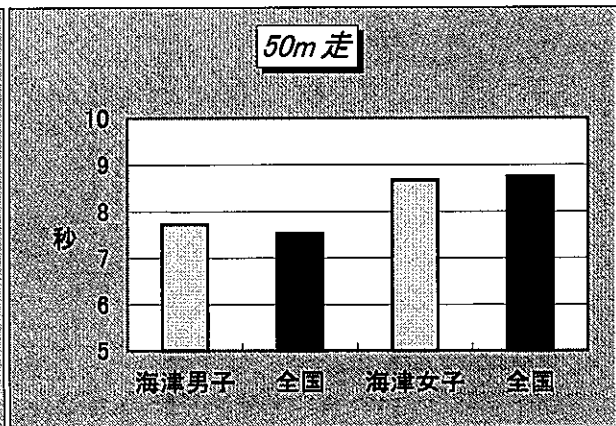
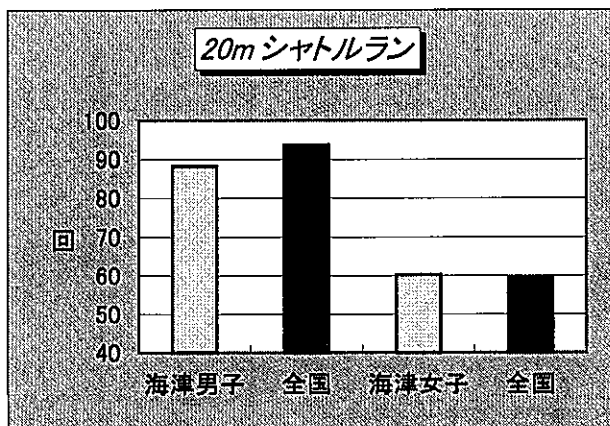
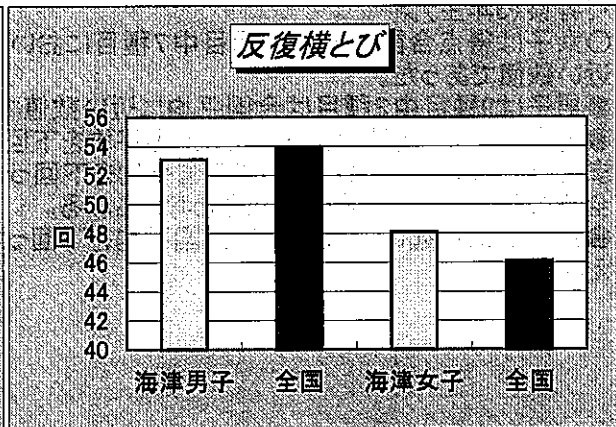
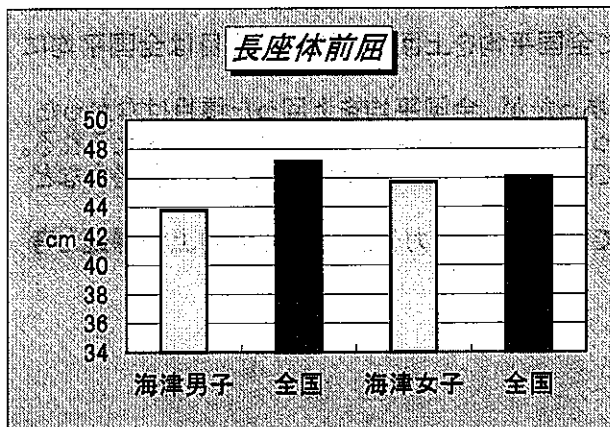
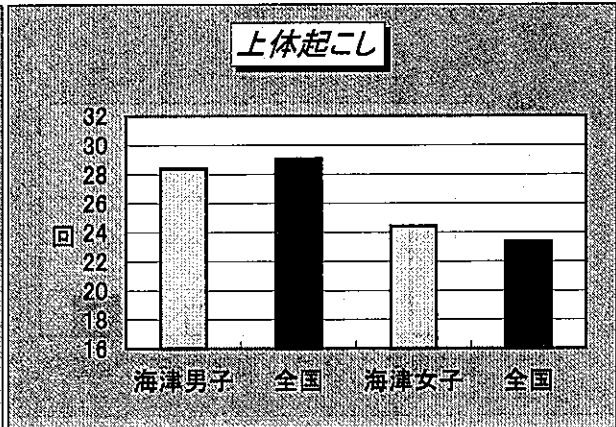
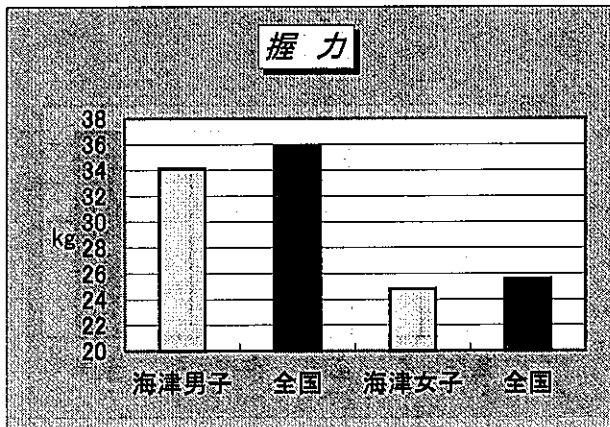


<考察(2年生)>

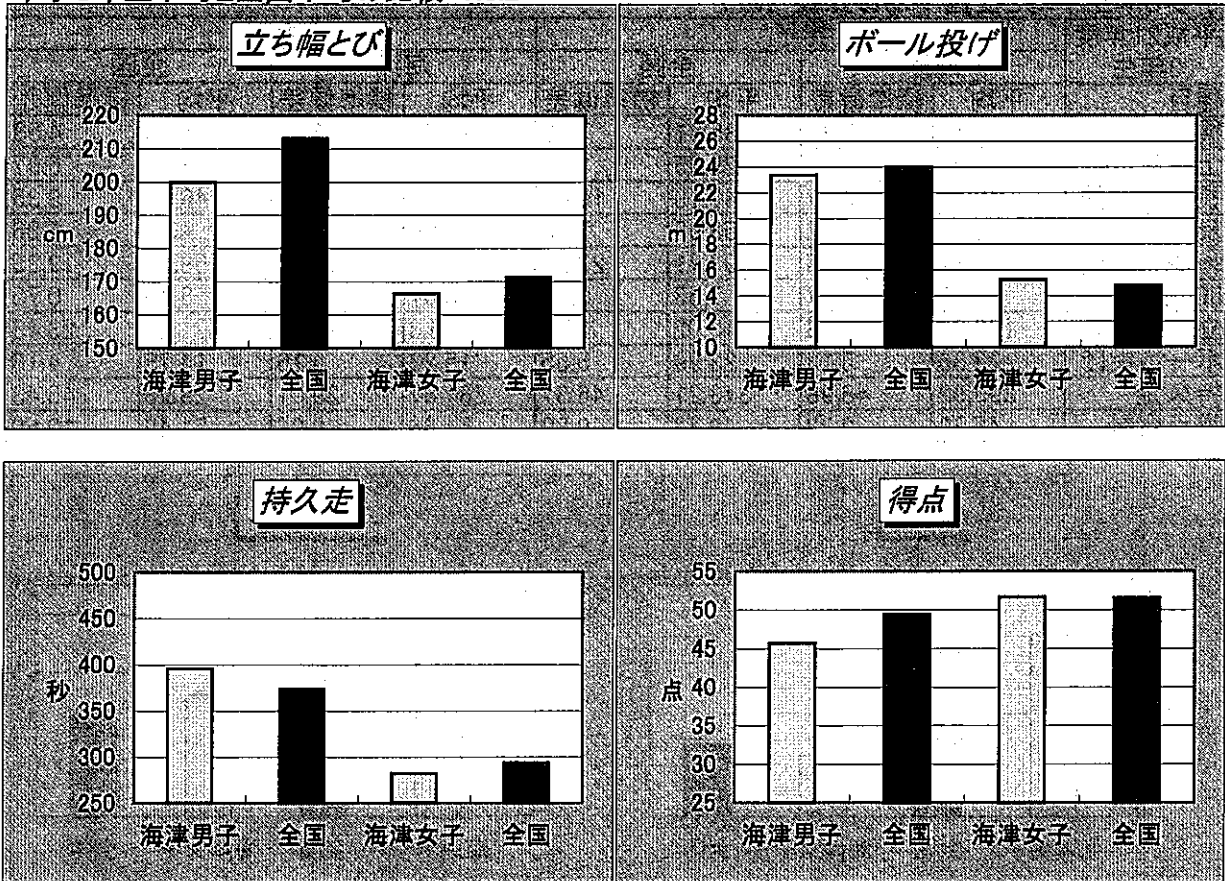
- 女子は9種目中4種目において全国平均を上回り、4種目は全国平均に近い値であった。男子は9種目中1種目全国平均に近い数値であったが、他は全ての種目において全国平均を下回っている。
- 男子は9種目中1種目全国平均に近い数値であったが、他は全ての種目において全国平均を下回っている。
- 男女共に立ち幅とびにおいては、全国平均を下回っていたため瞬発力の向上が課題と考えられる。
- 男子においては、どの種目も全国平均を下回っていたため、筋力、持久力、柔軟性、瞬発力など全身の体力向上・強化が課題であると考えられる。
- 女子においては、20メートルシャトルランが全国平均を下回っていたため、全身持久力の向上が課題であると考えられる。

中学3年生平均と全国平均の比較 No.1

平成21年度 3年生	男子				女子			
	海津		全国		海津		全国	
種目	平均	標準偏差	平均	標準偏差	平均	標準偏差	平均	標準偏差
握力	34.12	7.42	35.81	7.58	24.81	4.41	25.58	4.53
上体起こし	28.39	5.72	29.05	5.97	24.41	5.27	23.37	5.97
長座体前屈	43.78	9.97	47.13	10.66	45.73	10.04	46.08	9.35
反復横とび	53.1	7.2	53.95	7.05	48.09	5.6	46.1	5.86
20mシャトルラン	88.31	24.6	93.71	22.26	60.21	16.07	59.49	19.85
50m走	7.73	0.7	7.53	0.58	8.67	0.68	8.75	0.75
立ち幅とび	199.98	22.98	213.02	23.8	166.3	18.07	171.22	23.43
ボール投げ	23.36	5.13	23.99	5.55	15.23	4.16	14.78	4.18
持久走	395.92	48.98	373.21	46.37	281.87	29.01	293.3	43.43
得点合計	45.72	9.33	49.43	9.89	51.66	9.96	51.49	10.56



中学3年生平均と全国平均の比較 No.2



<考察(3年生)>

○女子は得点合計を含め、9種目中7種目において全国平均を上回っており、1種目は全国平均に近い数値であった。

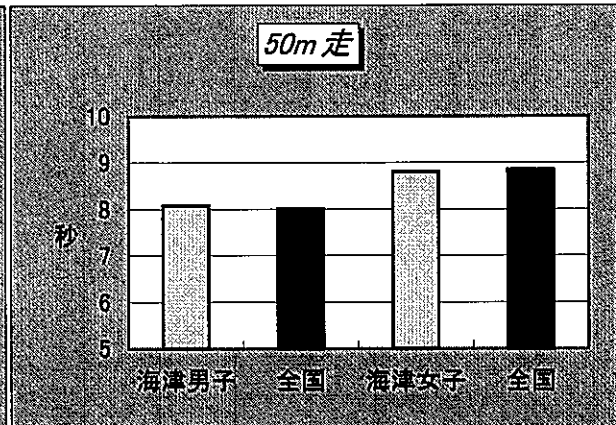
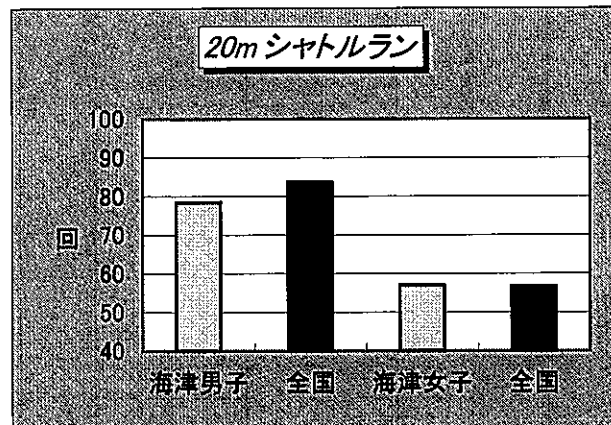
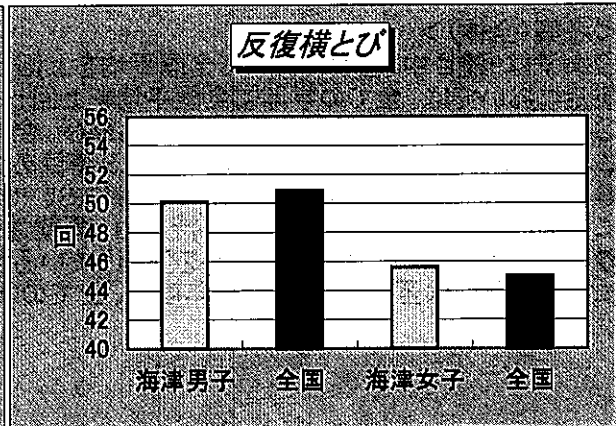
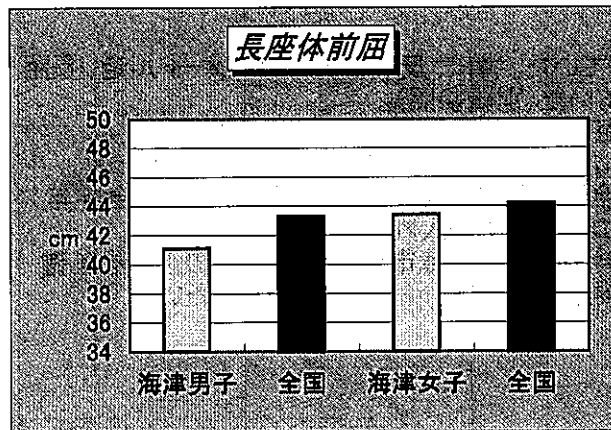
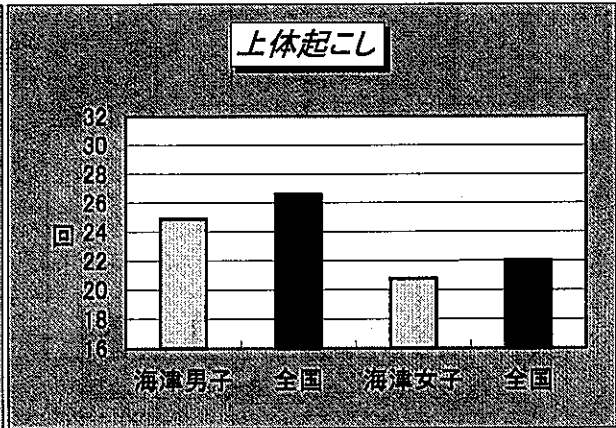
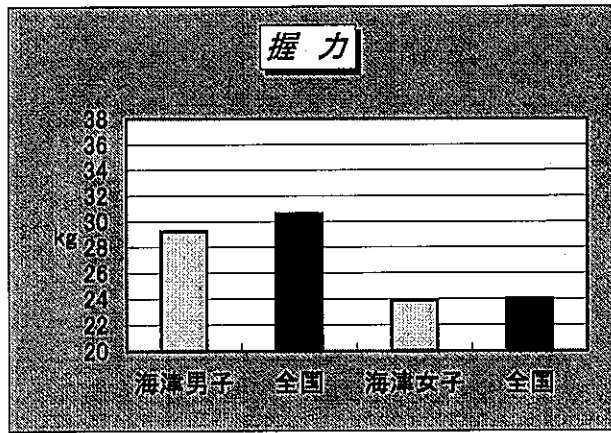
●男子は9種目中2種目は全国平均に近い数値であったが、全国平均を上回った種目はなかった。

●男女共に立ち幅とびにおいて、全国平均を下回っていたため瞬発力の向上が課題と考えられる。また、男子は、全種目において全国平均を下回っていたため、筋力、柔軟性、持久力、瞬発力など全身の体力の向上・強化が課題と考えられる。

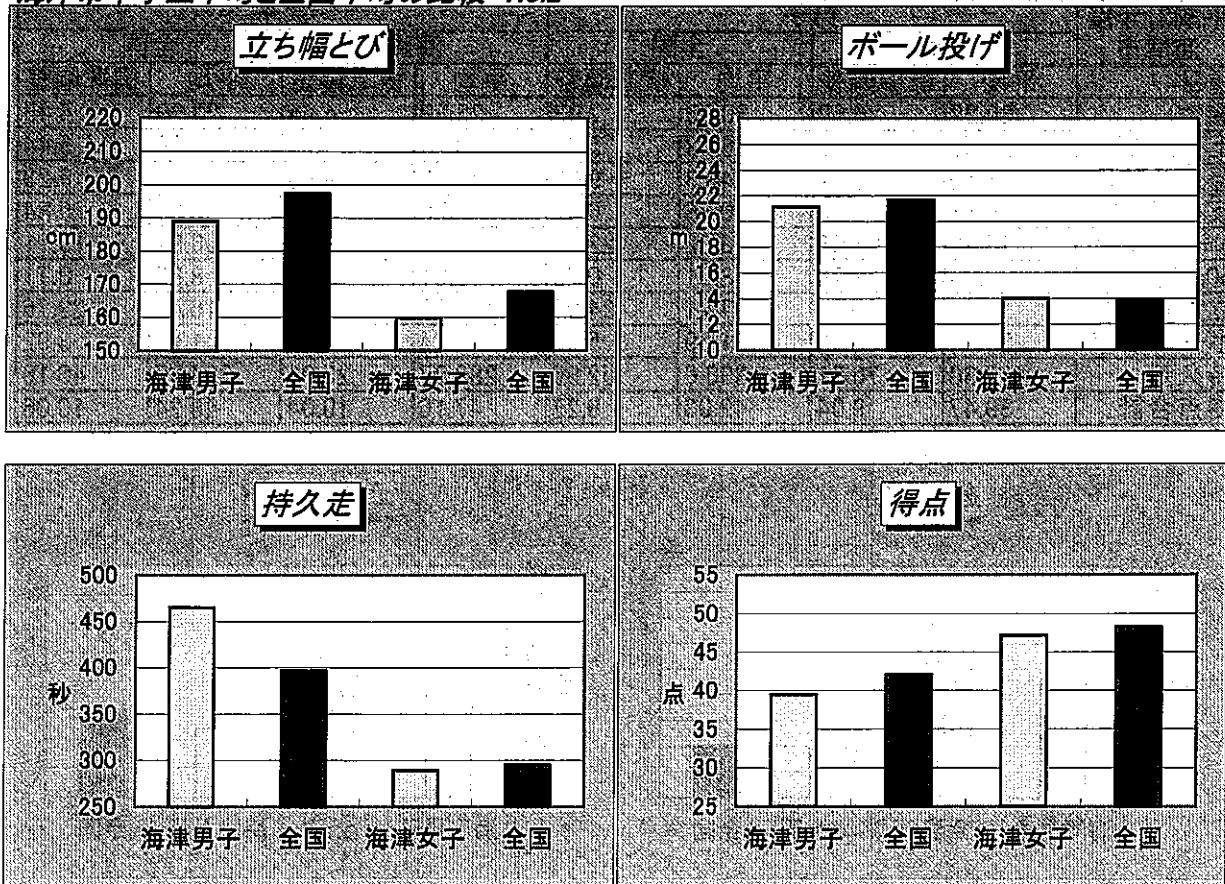
●女子は上体起こしにおいて、全国平均を下回っていたので、筋力や筋持久力の向上が課題と考えられる。

海津市中学生平均と全国平均の比較 No.1

平成21年度 海津市	男子				女子			
	海津		全国		海津		全国	
	平均	標準偏差	平均	標準偏差	平均	標準偏差	平均	標準偏差
握力	29.22	6.59	30.59	7.03	23.89	4.44	23.99	4.43
上体起こし	24.89	5.7	26.58	5.75	20.75	5.1	21.99	5.44
長座体前屈	41.12	9.12	43.3	98.8	43.42	9.65	44.19	9.23
反復横とび	50.1	7.63	50.86	6.92	45.6	5.65	45.01	5.84
20mシャトルラン	78.42	23.06	83.62	22.22	56.9	16.34	56.67	19.11
50m走	8.08	7.76	8.01	0.73	8.81	0.67	8.85	0.71
立ち幅とび	189	23.61	197.21	24.91	159.73	19.89	167.6	22.76
ボール投げ	21.14	5.02	21.69	5.09	14	3.93	13.9	3.92
持久走	465.38	76.51	396.6	52.86	289.07	23.91	294.67	40.16
得点合計	39.47	9.04	42.03	9.27	47.16	10.04	48.24	10.06



海津市中学生平均と全国平均の比較 No.2



<考察(全体)>

- 女子は9種目中3種目において全国平均を上回っていた。特に、反復横とびと50メートル走、長距離走においては、全ての学年で全国平均を上回っていた(別紙参照)。
- 女子は学年が上がるにつれて、得点も伸び、全国平均を上回る種目も増えている。
- 男子は9種目中、全国平均に近い値は2種目あったが、全国平均を上回った種目はなかった。
- 男子は得点は年々増えているが、種目において全国平均を上回ることができない。特に全学年に共通していえることは、瞬発力と持久力、柔軟性の向上に力を入れていけるとよいと思う。
- 持久走とシャトルランのどちらかを実施している学校もあり、海津市全体の持久力の現状を正確に把握するには至っていない。来年度は、全ての学校においてシャトルランで統一したい。